

# LINGOMAG

LE MAGAZINE DE LA VILLE DE LINGOLSHEIM

FÉVRIER 2026 | N°176

RETOUR SUR

**Les festivités de Noël**

p. 4-8

PORTRAIT

**Docteur Jean-Paul Hoff**

p. 20-21







Lingomag est édité par la Ville de Lingolsheim

Directeur de publication : Catherine Graef-Eckert, Maire de Lingolsheim / Conception et réalisation : Mairie de Lingolsheim  
Crédits photos : © Mairie de Lingolsheim,  
© Associations et écoles de Lingolsheim sauf mentions  
Impression : Ott Imprimeurs / Tirage : 10700 ex.  
Dépôt légal : Février 2026- ISSN 0998-0237



# Sommaire

<b>04 VOTRE VILLE</b>	
Village de Noël : une 5 <sup>e</sup> édition au grand cœur .....	4
Concert de Noël avec The Sparkle Family.....	8
Marché gourmand et artisanal .....	8
Respect et courtoisie : une attention essentielle.....	9
Le civisme, clé du vivre-ensemble .....	9
Élections municipales : tout ce qu'il faut savoir .....	10
Recensement de la population 2026.....	10
Conciergerie du quartier des Tanneries.....	11
Devenez chauffeur bénévole de la Lingomobile .....	11
Édition 2025 de la Fête de la Science.....	12
Le square Kastler poursuit sa mue .....	13
Un nouveau visage pour le parvis de l'église	
Saint-Jean-Baptiste.....	13
Démarrage des travaux du campus Tulipes-Vosges....	14
L'aire de jeux de la Gare fait peau neuve.....	16
Lutte anti-tabac : déploiement de la signalisation .....	16
<b>17 ENVIRONNEMENT</b>	
Plan anti-frelons asiatiques : la Ville se mobilise .....	17
Entretien du bois du Molkenbronn.....	18
Offrir une seconde vie aux sapins de Noël .....	18
Oschterputz : retour du nettoyage de printemps .....	19
<b>20 PORTRAIT</b>	
Docteur Jean-Paul Hoff : un Lingolsheimois témoin d'un siècle .....	20
<b>22 SPORT</b>	
Une Soirée des Champions pleine d'émotions.....	22
De beaux résultats pour les nageurs du CNL.....	22
L'IBAL sur tous les fronts .....	23
<b>24 SANTÉ</b>	
Lingolsheimoise : une 5 <sup>e</sup> édition de tous les records ...	24
<b>25 SENIORS</b>	
Résidence Landsberg.....	25
EPIOS.....	25
La magie de Noël partagée avec les seniors.....	26
Le CCAS au plus près des aînés .....	27
<b>28 VIE SCOLAIRE</b>	
Les portes ouvertes du Relais Petite Enfance.....	28
Inscriptions scolaires et périscolaires .....	30
Le dispositif « En route vers l'école ».....	31
L'école des Vosges mobilisée contre le harcèlement scolaire .....	31
<b>32 CULTURE</b>	
Médiathèque Gisèle Halimi.....	32
Maison des Arts (MDA).....	34
<b>36 ASSOCIATIONS</b>	
<b>40 AGENDA</b>	
<b>42 TRIBUNES</b>	

Votre journal est disponible en version sonore sur CD au format DAISY sur simple demande auprès de Accompagner, Promouvoir, Intégrer les Déficiants Visuels (apiDV).  
Contact : [contact.alsace@apidv.org](mailto:contact.alsace@apidv.org) ou 03.88.45.23.90



Les dates des prochaines élections municipales ont été fixées aux 15 et 22 mars 2026. Afin de garantir la neutralité de l'expression publique, et en concertation avec l'ensemble des groupes politiques, ce numéro de LINGOMAG ne contient ni édito, ni tribunes.





RÉTROSPECTIVE

# Village de Noël : une 5<sup>e</sup> édition au grand cœur

Chaque année, à l’approche des fêtes, Lingolsheim se pare de ses plus beaux atours et invite ses habitants à se retrouver autour d’un programme de festivités à la fois convivial et solidaire. Fidèle à son esprit de proximité, la Ville a une nouvelle fois proposé des animations accessibles à tous, pensées pour rassembler les générations et valoriser les acteurs locaux. La 5<sup>e</sup> édition de cet événement désormais emblématique de la vie locale s’inscrit donc dans la continuité de ce que les Lingolsheimois apprécient : une atmosphère familiale, un village de chalets animé par des artisans et associations, ainsi que des moments forts en musique et en rencontres.

## LANCEMENT INAUGURAL DES ILLUMINATIONS

C’est sous un ciel doucement étoilé que s’est déroulée, le vendredi 5 décembre à 18 h, la traditionnelle soirée d’ouverture du Village de Noël. Dès les premières minutes, la place de la Liberté s’est animée d’un public nombreux et enthousiaste, venu assister au décompte précédant l’illumination du grand sapin et à l’arrivée du Père Noël, qui a fait une entrée joyeuse au milieu des enfants et des familles présentes. Les élèves de l’école des Vosges, accompagnés de leurs enseignants, ont offert aux visiteurs un moment de douce émotion en interprétant des chants en chœur spécialement appris pour l’occasion. Leur prestation a installé une atmosphère chaleureuse et joyeuse, idéale pour lancer les festivités. Dans le prolongement de cet esprit festif, le chanteur alsacien Robin Leon a ensuite pris place sur scène, fidèle à ses rendez-vous lingolsheimois. Il a su séduire le public

avec un répertoire mêlant classiques de Noël et interprétations personnelles. Cette inauguration a donné le ton d’un mois de décembre placé sous le signe du partage, de la musique et de la bonne humeur.

## UN VILLAGE DE NOËL À TAILLE HUMAINE

Installé place de la Liberté, le Village de Noël a constitué le cœur battant des festivités. Les chalets ont accueilli artisans et producteurs locaux mais aussi associations de la Ville, offrant aux visiteurs l’occasion de découvrir des créations originales, des spécialités régionales et de partager un moment convivial autour d’un vin chaud ou d’une gourmandise de saison. La municipalité a fait le choix de préserver un Village de Noël à taille humaine, privilégiant la qualité des échanges et la mise en valeur du tissu local. Une formule qui séduit, année après année, par son authenticité et son esprit familial.







**DES ANIMATIONS POUR PETITS ET GRANDS**

Tout au long des deux premiers week-ends de décembre, la place s’est animée au rythme des concerts, chorales et spectacles. Une fois encore, après l’inauguration avec Robin Leon, Foes and June ont clôturé l’événement avec leurs reprises de chansons de Noël, offrant au public un moment musical chaleureux et fédérateur.

Les plus jeunes ont pu rencontrer le Père Noël dans sa maison au pied du grand sapin illuminé, profiter d’ateliers créatifs ou du jeu de piste autour du thème de Casse-Noisette, invitant à découvrir la ville tout en s’amusant.

Des promenades en calèche, proposées au profit des Restos du Cœur, ont également permis de flâner dans les rues illuminées tout en soutenant une cause solidaire chère à la Ville.

Autant de rendez-vous qui contribuent à faire du Noël lingolsheimois un événement résolument intergénérationnel.



**LA SOLIDARITÉ AU CŒUR DES FÊTES**

Comme lors des éditions précédentes, le Village de Noël 2025 a placé la solidarité et l’engagement associatif au cœur de sa programmation. Les chalets, tenus par des associations locales, des commerçants et des écoles, ont animé le site au rythme d’initiatives citoyennes et solidaires.

De son côté, le CCAS de la Ville organisait à nouveau sa collecte de Boîtes du Cœur, destinées aux familles en difficulté. Les Restos du Cœur disposaient quant à eux d’un stand où les visiteurs ont pu déguster soupes et autres gourmandises tout en soutenant une cause solidaire, en complément des promenades en calèche.

Ces temps de rencontre et de partage rappellent que la période des fêtes est aussi un moment propice à l’attention portée aux autres et au vivre-ensemble.

**OUVERTURE CULTURELLE, MUSIQUE ET FESTIVITÉS**

Dans le cadre de l’amitié qui lie Lingolsheim à Oberkirch, le Village de Noël a également été l’occasion de proposer, lors du premier week-end, une sélection de produits venus d’Outre-Rhin. Cette participation amicale renforce les liens entre les deux communes et contribue à l’identité et à la richesse de l’événement.

La culture, et plus particulièrement la musique, a occupé une place centrale dans la programmation : concerts, chorales et prestations d’artistes locaux ont réchauffé les cœurs tout au long de l’événement. Au-delà de la soirée d’inauguration, d’autres rendez-vous culturels sont venus compléter la programmation, prolongeant la magie de Noël au-delà de la place centrale et apportant variété, émotion et convivialité à cette période de l’année.



**UN RENDEZ-VOUS ANCRÉ DANS LA VIE LOCALE**

Au fil des années, le Village de Noël s’est imposé comme un rendez-vous incontournable du calendrier communal. Plus qu’un simple village de Noël, il est devenu un véritable lieu de rencontres, de découvertes et de partage, où se croisent habitants, commerçants, associations et bénévoles.





CULTURE

# Concert de Noël avec The Sparkle Family

Le dimanche 23 novembre, la Ville a ouvert la saison des fêtes avec son traditionnel concert de Noël, rassemblant plus de 500 spectateurs au stade Joffre Lefebvre. Dans un décor féerique, The Sparkle Family a proposé un concert mêlant gospel, grands classiques de Noël et compositions originales. Par leurs harmonies vocales et leur énergie communicative, les cinq artistes ont su embarquer un public de tous âges, invité à chanter et à partager ce moment chaleureux.

Encore un instant placé sous le signe de la convivialité, du partage et de la magie de Noël.



ÉVÈNEMENT

# Marché gourmand et artisanal : une soirée conviviale sous le signe de l’Alsace

Pour la deuxième année, le Village de Noël a proposé son marché gourmand et artisanal, un rendez-vous très attendu au cœur des festivités de fin d’année. De 16 h à 21 h, habitants et visiteurs ont pu découvrir poteries, céramiques, produits du terroir et douceurs de saison, en flânant entre les stands d’artisans 100 % alsaciens mettant à l’honneur le savoir-faire local.

La soirée a été ponctuée par deux concerts, apportant une dimension musicale et chaleureuse à l’événement. À 17 h 30, le duo Élise Wachbar & Fabyien a invité le public à plonger dans l’univers féerique des chansons de Noël. Portées par des voix complices et un répertoire tout en douceur, leurs interprétations ont créé une ambiance sensible et nostalgique, évoquant les souvenirs d’enfance.

À 19 h 30, place à l’énergie avec Sürkrüt Power, duo formé par la chanteuse Laurence Bergmiller, comédienne à la Chouc, et l’accordéoniste Nicolas Morell. Leurs chants de Noël revisités en alsacien, mêlant rock, blues et malice, ont conquis le public et clôturé la soirée dans une atmosphère festive et entraînante.

Le succès de ce rendez-vous en semaine s’est construit autour de moments de partage et de convivialité, où les échanges avec les artisans ont renforcé l’esprit de proximité propre au Village de Noël de Lingolsheim. Un clin d’œil à la tradition alsacienne, faite d’échange, de convivialité et d’authenticité.



VIE MUNICIPALE

# Respect et courtoisie : une attention essentielle

Chaque jour, les agents municipaux œuvrent au service des habitants et contribuent au bon fonctionnement des services publics et de la vie locale. Accueil du public, entretien des espaces, accompagnement des démarches : leur engagement repose sur une relation de confiance et de respect mutuel.

Ces derniers mois, de nombreuses communes ont constaté une augmentation des situations d’incivilité, parfois accompagnées de comportements agressifs, et Lingolsheim n’y échappe pas. Des attitudes qui fragilisent le dialogue et nuisent à la qualité du service rendu.

Un mot aimable, un sourire ou une attitude courtoise suffisent souvent à instaurer un climat apaisé et constructif, bénéfique à tous.

Nous rappelons que les agents municipaux exercent une mission de service public et qu’à ce titre, toute forme de violence ou d’intimidation à leur rencontre est strictement interdite par la loi (*Conformément à l’article 433-5 du Code pénal, ces faits peuvent être sanctionnés d’une amende pouvant atteindre 7500 €*).



# Le civisme, clé du vivre-ensemble

**Le respect des règles de civisme est important dans les relations entre les habitants et le personnel communal, mais il est aussi essentiel pour garantir un cadre de vie agréable pour tous. Voici quelques rappels utiles au quotidien pour que chacun puisse y apporter sa contribution.**

**STATIONNEMENT : DES RÈGLES À RESPECTER**  
Bloquer un trottoir, une sortie de garage ou un passage piéton empêche la libre circulation des piétons, des poussettes ou des fauteuils roulants.  
Aussi merci de respecter les emplacements signalés et la durée limitée en zone bleue (1h30 maximum), pour faciliter la rotation des véhicules et l’accès aux services et aux commerces.

**GESTION DES TROTTOIRS : DES ESPACES À ENTREtenir**  
Les propriétaires ou occupants riverains des voies publiques sont tenus d’assurer le balayage des trottoirs situés au droit de leur propriété (immeuble, maison, magasin, jardin, terrain...). Pensez-y à l’automne, mais aussi par temps de neige ou de gel.

**VÉGÉTAUX EN BORDURE DE VOIE : ÉLAGAGE OBLIGATOIRE**  
Il est de la responsabilité du riverain de contenir ses arbustes, haies et autres végétaux dès lors qu’ils sont en bordure des voies publiques et privées. Il ne faut en effet ni gêner, ni empêcher la visibilité et le passage des piétons et des véhicules. Mais il est aussi important que les plantations ne soient pas en contact avec les conducteurs aériens (éclairage public, câbles...).

**PROPRETÉ ET GESTION DES DÉCHETS : UNE RESPONSABILITÉ COMMUNE**  
Il est interdit de déposer, d’abandonner, de jeter ou de déverser des ordures, déchets ou tout autre objet de quelque nature que ce soit sur l’espace public.

À Lingolsheim, et comme dans toute l’Eurométropole de Strasbourg (EMS), la collecte et le traitement des déchets sont une compétence de l’EMS.

Utilisez les bacs bleus et jaunes pour trier vos déchets, et pensez à ranger vos poubelles après le passage des camions pour libérer les trottoirs et éviter les dégradations.

**DÉJECTION CANINE : UN EFFORT INDIVIDUEL DANS L’INTÉRÊT COLLECTIF**  
Pour le respect de tous, les chiens ou tout autre animal domestique, ne doivent pas souiller les rues, les trottoirs, les places et jardins publics ainsi que les pelouses, espaces verts et allées du cimetière, et bien sûr les aires de jeux des enfants.

Merci de ramasser et d’utiliser les sacs appropriés.



# Élections municipales : tout ce qu'il faut savoir

Les prochaines élections municipales et communautaires se dérouleront les 15 et 22 mars 2026. Lors de ces scrutins, les électeurs désigneront les futurs conseillers municipaux, lesquels éliront ensuite le maire, ainsi que les conseillers communautaires chargés de représenter les communes au sein de l'Eurométropole.

Pour pouvoir voter le jour du scrutin, vous devez justifier de votre identité. La carte électorale facilite l'accueil au bureau de vote, mais elle n'est pas obligatoire. La présentation d'un document original permettant de prouver votre identité est en revanche exigée. Sont acceptés, entre autres : carte nationale d'identité, passeport (valides ou périmés depuis moins de 5 ans), permis de conduire, carte vitale avec photo

ou carte d'invalidité avec photo. Les cartes d'électeur sont envoyées au domicile par voie postale.

Si vous ne pouvez pas vous rendre aux urnes, vous pouvez voter par procuration. La démarche peut être faite sur papier auprès des autorités compétentes, ou intégralement en ligne via l'application France Identité si vous disposez d'une identité numérique certifiée.

Cette année, au regard du nombre d'inscrits, un nouveau bureau de vote (0012) est créé au Centre Socio-Culturel l'Albatros. Ce bureau accueillera des électeurs auparavant affectés au bureau 0010 soit un changement de salle, mais pas de site.

**Dates à retenir :**  
1<sup>er</sup> tour : dimanche 15 mars 2026  
2<sup>e</sup> tour : dimanche 22 mars 2026

**Inscription sur les listes électorales**  
Pour pouvoir voter, il est impératif d'être inscrit sur les listes électorales.

**Horaires des bureaux de vote**  
Les bureaux de vote seront ouverts de 8 h à 18 h.

**Carte électorale**  
La carte électorale facilite l'accueil au bureau de vote mais n'est pas obligatoire. Un document d'identité original est en revanche indispensable pour voter.

**Accessibilité**  
Les bureaux de vote de la commune sont accessibles aux personnes à mobilité réduite. Un accompagnement est possible sur place.

# Recensement de la population 2026

La campagne de recensement est en cours jusqu'au 21 février, il vous reste quelques jours pour y participer si êtes concerné(e).

Les foyers recensés ont reçu un courrier d'information et lors de leur passage, les agents recenseurs fournissent, aux personnes concernées, un code d'accès et un mot de passe pour accéder au service en ligne [www.le-recensement-et-moi.fr](http://www.le-recensement-et-moi.fr).

Elles peuvent ainsi effectuer directement leur recensement en ligne, même si le recensement avec formulaire papier reste possible.

Le recensement est important : il permet de déterminer la population de la commune et de mettre en place des projets en fonction du type d'habitants. Pour un résultat de qualité, il est donc indispensable que chaque personne recensée réponde aux questionnaires.

Pour rappel :

- ⇒ toutes les données sont confidentielles ;
- ⇒ le recensement de la population est gratuit : ne répondez pas aux sites qui vous réclameraient de l'argent ;
- ⇒ les agents recenseurs, en photo ci-dessous, sont munis d'une carte officielle.



# Conciergerie du quartier des Tanneries

C'est fait : dans le cadre d'une convention pluriannuelle d'objectifs et de financement, la Ville a mis à disposition de l'ARSEA le local communal situé au 7 rue Olympe de Gouges, dans le quartier des Tanneries, qui a ouvert ses portes au public le 31 janvier dernier après plusieurs mois de travaux.

Le projet va se coconstruire peu à peu mais les objectifs sont notamment les suivants :

- ⇒ créer un tiers-lieu solidaire aménagé pour recevoir tous les publics et proposant des services de conciergerie ;
- ⇒ favoriser la création de lien social et dynamiser le quartier en développant un espace d'accueil et de rencontres ;
- ⇒ initier un programme d'animations et d'activités en relation avec les partenaires associatifs locaux et à partir des initiatives d'habitants.

N'hésitez pas à venir y faire un tour !



**QU'EST-CE QUE L'ARSEA ?**  
Fondée en 1946, l'ARSEA est une association laïque reconnue d'utilité publique. Elle œuvre dans les trois champs de la protection de l'enfance, du handicap et du développement social avec plus de 1500 professionnels et 60 établissements et services ancrés en Alsace et en Lorraine. Elle est engagée aux côtés des personnes fragilisées, vulnérables, dépendantes, pour les accompagner en favorisant leur émancipation personnelle et citoyenne.  
L'ARSEA gère notamment l'IME Simone Veil, également situé dans le quartier des Tanneries.

# Devenez chauffeur bénévole de la Lingomobile

**UN SERVICE SOLIDAIRE AU CŒUR DE LINGOLSHEIM**

La LINGOMOBILE permet aux habitants de Lingolsheim qui ne conduisent pas ou plus de continuer à se déplacer facilement dans la commune. Ce service de transport à la demande, essentiel au quotidien de nombreux habitants, fonctionne grâce à l'engagement de chauffeurs bénévoles.

En rejoignant l'équipe, vous contribuez concrètement au maintien de l'autonomie et du lien social : vous allez chercher les usagers à leur domicile, les accompagner vers leurs rendez-vous (cours, médecin, pharmacie, visites à des proches...) et les raccompagner chez eux.

**UN ENGAGEMENT SIMPLE ET ACCESSIBLE**

Les déplacements sont assurés du lundi au vendredi, selon vos disponibilités, de 8 h 45 à 11 h 30 et de 13 h 45 à 16 h 30.

**UN ENGAGEMENT UTILE ET HUMAIN**

Au-delà du transport, c'est un moment d'échange, d'écoute et de solidarité.

Vous avez le permis de conduire et l'envie de vous rendre utile ? Rejoignez l'équipe des chauffeurs bénévoles de la LINGOMOBILE !

**Renseignements et inscription :**  
Centre Communal d'Action Sociale | 03.88.78.88.89





# Édition 2025 de la Fête de la Science

Cet automne s'est déroulée à Lingolsheim une nouvelle édition du Village des Sciences, organisée dans le cadre de la Fête de la Science, rendez-vous national dédié à la rencontre entre le grand public, les écoles, les chercheurs et les acteurs du monde scientifique.

Il a été proposé un programme riche et accessible à tous en lien avec le Ministère de l'Enseignement supérieur et de la Recherche et l'Université de Strasbourg.

Cette année encore l'événement a été une belle réussite, avec une journée dédiée aux scolaires le vendredi, suivie de l'accueil du grand public le samedi et le dimanche.

## UNE THÉMATIQUE NATIONALE AU CŒUR DE LA PROGRAMMATION: « INTELLIGENCE(S) »

Cette édition s'est inscrite dans le cadre du thème national « Intelligence(s) », décliné à Lingolsheim à travers deux conférences grand public ayant rencontré un vif succès:

- ⇒ Le vendredi 3 octobre à 20 h, à la Maison des Arts de Lingolsheim, le Professeur Patrick Dufour, cancérologue et vice-président du Comité du Bas-Rhin de la Ligue contre le cancer, a animé une conférence intitulée « Santé et intelligence artificielle: un nouvel outil au service des patients, entre bénéfices et dérives ».
- ⇒ Le samedi 4 octobre à 20 h, au même lieu, Jean-Christophe Cassel, professeur à l'Université de Strasbourg et chercheur au Laboratoire de neurosciences cognitives et adaptatives (LNCA), est intervenu sur le thème « Comment les neurones construisent nos souvenirs ? », offrant un éclairage sur le fonctionnement du cerveau.

Ces temps forts ont permis d'aborder des sujets complexes de manière claire et pédagogique, favorisant les échanges entre intervenants et participants.

Le rendez-vous est déjà pris en octobre prochain pour l'édition 2026 de la Fête de la Science.



## UNE FORTE MOBILISATION AUTOUR DE LA SCIENCE

La journée du vendredi 3 octobre, dédiée au public scolaire et organisée sur inscription via le Jardin des Sciences, a permis à de nombreuses classes de découvrir la science sous un angle ludique et interactif. Grâce aux ateliers pédagogiques et aux échanges directs avec les intervenants, les élèves ont pu aborder les sciences de manière concrète et vivante.

Cette édition 2025 a, une nouvelle fois, confirmé l'intérêt croissant du public pour les sciences ainsi que la capacité du Village des Sciences à rendre les savoirs accessibles, attractifs et fédérateurs.

Lors de la journée scolaire du vendredi, 20 classes ont été accueillies, représentant un peu plus de 600 élèves, du CM1 à la classe de première. Les établissements provenaient principalement de Lingolsheim et des communes voisines.

Les ateliers scientifiques, organisés les 4 et 5 octobre 2025 de 14 h à 17 h au Gymnase Im Sand, ont offert au public une immersion concrète et ludique dans le monde de la recherche.

Tout au long de l'événement, les visiteurs ont pu expérimenter, observer et échanger autour d'une grande diversité de thématiques scientifiques. L'atelier « Santé » a notamment permis de découvrir le rôle de l'intestin, souvent qualifié de « deuxième cerveau », d'explorer les liens entre mitochondries et maladies rares, de plonger dans le monde de l'ARN grâce à la réalité virtuelle, de mieux comprendre le fonctionnement du cerveau, ainsi que d'aborder les enjeux de la prévention et du traitement du cancer.

La biodiversité était également à l'honneur, avec des animations consacrées à la résistance virale des plantes, aux champignons filamenteux, au monde fascinant des abeilles et à l'étude de la levure de boulanger en laboratoire.

Les domaines de la chimie et de la physique ont quant à eux suscité un fort intérêt à travers des expériences interactives, la découverte de la photonique dans la vie quotidienne, ainsi que l'exposition « XXElles », mettant en lumière le parcours de femmes scientifiques.

Enfin, les sciences participatives ont invité le public à devenir acteur de la recherche, grâce à des ateliers ludiques et pédagogiques tels que le jeu Mendeleieva, « Où sont les femmes dans votre ville ? » et « Découvrir les inventrices ».

## LA FÊTE DE LA SCIENCE EN CHIFFRES

**1200** visiteurs et élèves

**15** ateliers

**2** conférences rassemblant plus de **160** personnes

## TRAVAUX

# Le square Kastler poursuit sa mue

Engagés depuis plusieurs années, les travaux du secteur Kastler entrent désormais dans leur phase finale. À la suite de la création d'un bassin d'orage de 1800 m³ par l'Eurométropole de Strasbourg (EMS) pour un investissement de plus de 4 millions d'euros, indispensable à la gestion des eaux pluviales et à la prévention des risques d'inondation, la Ville et l'EMS poursuivent le réaménagement du square Kastler.

Ce futur square, dont l'inauguration est prévue d'ici juin 2026, a été pensé comme un équipement de proximité complémentaire à l'aire de jeux du parc du Vogelschutz. Il proposera des aménagements adaptés principalement aux parents accompagnés de jeunes enfants, avec des jeux spécifiques favorisant l'éveil et la motricité des plus petits, dans un cadre sécurisé et apaisé.

Le projet allie de nouveaux usages à des contraintes techniques fortes, liées à la présence du bassin d'orage, tout en intégrant les exigences de maintenance de cet ouvrage souterrain.

Une attention particulière est portée à la végétalisation du site, afin de renforcer la biodiversité et de créer un véritable îlot de fraîcheur urbain, bénéfique pour les habitants comme pour l'environnement.

Ce réaménagement marque ainsi l'aboutissement de plusieurs années de travaux et ouvre la voie à un nouvel espace de respiration, durable et convivial.



# Un nouveau visage pour le parvis de l'église Saint-Jean-Baptiste

Dans la continuité du réaménagement de la place de la Liberté, le parvis de l'église Saint-Jean-Baptiste a été entièrement rénové cet automne. Ce nouvel aménagement, d'un coût total de 162 000 € TTC, vise à valoriser le patrimoine existant tout en répondant aux exigences d'accessibilité pour tous.

Le choix de la pierre naturelle s'est imposé comme une évidence afin de créer une harmonie architecturale avec la place de la Liberté et de s'accorder avec la façade ancienne de l'église. Ce matériau confère au parvis une élégance sobre et durable, tout en garantissant une excellente résistance aux usages quotidiens et aux conditions climatiques.

Une attention particulière a été portée à la préservation des deux tilleuls majestueux qui structurent l'espace et apportent ombrage et fraîcheur en période estivale. Deux espaces verts ont ainsi été aménagés et agrandis au pied des arbres afin de respecter leur système racinaire.

Le réaménagement du parvis a également permis sa mise aux normes pour les personnes à mobilité réduite (PMR), grâce à la création d'un accès central en pente douce, offrant désormais un cheminement aisé et sécurisé vers l'église.







# Démarrage des travaux du campus Tulipes-Vosges

Le projet de rénovation et d'extension du groupe scolaire Tulipes-Vosges est entré en phase opérationnelle à compter de janvier 2026. Situé rue des Tulipes, l'établissement va bénéficier d'une transformation ambitieuse afin d'améliorer les conditions d'accueil des élèves, et le cadre de travail des équipes éducatives et périscolaires.



Imaginé par le cabinet d'architectes Dietrich Untertrifaller, le projet prévoit la construction d'une nouvelle école maternelle de six classes, la création de locaux dédiés aux activités périscolaires, la rénovation et l'extension de l'école des Vosges (huit classes), ainsi que le réaménagement de l'ensemble des espaces extérieurs.

Cette opération structurante, dont le coût total prévisionnel s'élève à 9,7 millions d'euros HT, répond à plusieurs objectifs : accompagner l'évolution des effectifs scolaires, moderniser les espaces d'enseignement, renforcer le confort thermique et acoustique, et améliorer la performance énergétique des bâtiments. La rénovation portera également sur la mise aux normes des installations existantes, notamment en matière d'accessibilité et pour améliorer la sécurité.

Les travaux s'échelonneront sur une durée prévisionnelle de trois ans et seront menés selon une organisation dite « en tiroirs » :

- Phase 1 : construction des bâtiments périscolaires et de l'école maternelle (18 mois)
- Phase 2 : rénovation-extension de l'école des Vosges (15 mois)
- Phase 3 : démolition de l'école des Tulipes (3 mois)

Une organisation spécifique a été mise en place afin d'assurer la continuité de l'enseignement tout en limitant au maximum l'impact du chantier sur le quotidien des élèves, des personnels et des riverains.

Un comité de suivi a notamment été créé, incluant des représentants de la Ville, des parents d'élèves et des écoles.

## L'ÉCOLE MATERNELLE EN CHIFFRES

- ⇒ Six salles de classe de 68 m<sup>2</sup> chacune, avec accès direct sur la cour ;
- ⇒ Deux salles de sieste dédiées ;
- ⇒ Deux salles des ATSEM ;
- ⇒ Un bureau de direction et une infirmerie ;
- ⇒ Une salle de lecture de 50 m<sup>2</sup> ;
- ⇒ Une salle de motricité de 97 m<sup>2</sup> ;
- ⇒ Des locaux de rangement et une buanderie ;
- ⇒ Une cour végétalisée.

## LE SITE PÉRISCOLAIRE EN CHIFFRES

- ⇒ Deux salles de cantine pour les maternelles ;
- ⇒ Une salle de cantine pour les élémentaires ;
- ⇒ Une cuisine équipée ;
- ⇒ Une salle d'activité élémentaire ;
- ⇒ Une salle d'activité maternelle ;
- ⇒ Un espace polyvalent ;
- ⇒ Une salle de repos ;
- ⇒ Une salle de lecture ;
- ⇒ Des bureaux de direction ;
- ⇒ Des salles de réunion et de pause.

## L'ÉCOLE ÉLÉMENTAIRE EN CHIFFRES

- ⇒ Huit salles de classe de 59 m<sup>2</sup> ;
- ⇒ Quatre espaces de travail en groupe ;
- ⇒ Des vestiaires pour chaque classe ;
- ⇒ Un bureau de direction ;
- ⇒ Un ascenseur et des WC à chaque étage ;
- ⇒ Un local vélo ;
- ⇒ Une cour de récréation conservant les platanes.





# L'aire de jeux de la Gare fait peau neuve

L'aire de jeux de la Gare, également surnommée aire des marronniers par les enfants, bénéficie d'une nouvelle jeunesse. Les équipements en place ont vu passer des générations d'utilisateurs et ont logiquement subi l'usure du temps, raison pour laquelle il a été décidé de rénover ce lieu.

Si la grande structure avec double toboggan est conservée, le projet prévoit la pose d'une balançoire double, de deux jeux à ressorts et d'une structure ludique pour les 2 à 6 ans, l'objectif étant que le site propose des jeux adaptés pour les petits et les grands.

Les sols souples sont intégralement changé et de nouveaux bancs viendront compléter cet espace dédié aux familles.

Le coût de l'opération est de 47 000 €.



# Lutte anti-tabac: déploiement de la signalisation

**1<sup>re</sup> phase : aux abords des établissements scolaires et des lieux accueillant des mineurs.**

Depuis le 29 juin 2025, la réglementation nationale interdit de fumer dans plusieurs lieux publics extérieurs afin de mieux protéger la population, et en particulier les plus jeunes. Comme rappelé dans le précédent journal municipal, la Ville a engagé une première phase de déploiement de la signalisation dès la rentrée scolaire, avec l'installation de panneaux aux abords des établissements scolaires et des lieux d'accueil de mineurs. Cette interdiction concerne également les plages, les parcs et jardins publics, les zones d'attente des transports collectifs, ainsi que les abords des équipements sportifs et des bibliothèques.

Autour de ces sites, un périmètre de 10 m est désormais classé « espace sans tabac ». Ces espaces font l'objet d'une signalisation spécifique et le non-respect de la règle peut entraîner une contravention de 4<sup>e</sup> classe, avec une amende de 135 €, pouvant aller jusqu'à 750 €.

**2<sup>e</sup> phase : aux abords des parcs et des équipements sportifs.**

Dans un second temps, la Ville poursuit le déploiement de cette signalisation aux abords des parcs et des équipements sportifs, des lieux particulièrement fréquentés par les familles et les jeunes. Cette démarche, conformément à la législation en vigueur, s'inscrit dans une volonté de prévention du tabagisme passif et de promotion de comportements responsables dans l'espace public.



# Plan anti-frelons asiatiques: la Ville se mobilise

Le frelon asiatique, également appelé frelon à pattes jaunes, est une espèce invasive qui représente une menace croissante pour la biodiversité locale. Prédateur des abeilles et d'autres insectes pollinisateurs, il fragilise les écosystèmes, les cultures fruitières et peut également porter atteinte à la tranquillité des habitants. Ces dernières années, la prolifération des nids s'est accélérée sur le territoire alsacien.

Comme de nombreuses communes, Lingolsheim est confrontée à la multiplication des nids, nécessitant plusieurs interventions sur le territoire communal. Face à cette situation, la Ville a engagé un plan d'action global afin de limiter la prolifération de l'espèce et d'accompagner les habitants.

Ce plan repose sur quatre axes complémentaires :

1. Communication et sensibilisation des habitants, afin de mieux reconnaître l'espèce et d'adopter les bons réflexes.
2. Campagnes de piégeage, notamment à la sortie de l'hiver pour capturer les reines fondatrices, et en été pour les nombreuses ouvrières.
3. Repérage des nids primaires au printemps, et des nids secondaires en deuxième partie de saison (août-octobre).
4. Destruction des nids existants dès leur découverte.

Lors de sa séance du 3 décembre, le Conseil municipal a voté à l'unanimité l'octroi d'une aide financière afin d'accompagner les particuliers dans la destruction des nids situés sur leur propriété, en prenant en charge 50 % du montant de la facture, dans la limite de 60 €, pour toute intervention réalisée par un organisme agréé.

Cette démarche s'inscrit dans une volonté de protection de l'environnement, de la biodiversité et du cadre de vie des Lingolsheimois, et une réunion publique sera organisée en ce sens au début du printemps à la Maison des Arts.

### Reconnaître le frelon asiatique

Tête noire

Pattes jaunes

Thorax brun foncé et noir

Abdomen noir à bandes orange

Taille jusqu'à 3cm

### Découverte d'un nid : les bons réflexes

- X Ne pas s'approcher
- X Ne pas intervenir soi-même
- X Repérer l'emplacement du nid
- X Contacter un professionnel agréé ou la Ville

### Pourquoi ne pas intervenir soi-même ?

- ✳ Risque de piqûres multiples
- ✳ Danger lié aux interventions en hauteur
- ✳ Utilisation de produits inadaptés
- ✳ Seuls les professionnels disposent des équipements et méthodes sécurisés





# Entretien du bois du Molkenbronn: une gestion attentive du site et de ses usages

Au mois d'octobre, un marquage sylvicole a été réalisé sur les arbres du boisement du Molkenbronn.

Cette intervention s'inscrit dans le suivi régulier du site et vise à mieux connaître l'état du peuplement forestier. Elle a permis d'identifier les arbres présentant des fragilités physiologiques ou mécaniques susceptibles de représenter un risque pour les usagers, ainsi que ceux présentant un intérêt particulier pour la biodiversité et l'avenir du site.

À l'issue de ce repérage, il a été préconisé d'élaguer certains arbres et d'en abattre d'autres. Ces travaux ont été réalisés par l'Office National des Forêts (ONF) au cours du mois de janvier, après la conduite des diagnostics écologiques nécessaires.

L'objectif de ces interventions est double : maintenir des conditions d'accueil adaptées pour les nombreux promeneurs et favoriser le renouvellement naturel du boisement. À ce titre, 25 jeunes tiges prometteuses ont été identifiées et bénéficieront, grâce à l'abattage réalisé notamment, de conditions plus favorables à leur croissance, contribuant au renouvellement, à la pérennité et à la richesse écologique du boisement.



# Offrir une seconde vie aux sapins de Noël



Comme chaque année, la Ville de Lingolsheim a mis en œuvre une opération de recyclage des sapins de Noël.

Déposés lors de permanences organisées le samedi matin au mois de janvier, les sapins naturels collectés ont été broyés afin de produire un paillage naturel destiné aux espaces verts communaux.

Ce broyat constitue une ressource précieuse : il enrichit les massifs floraux, protège les sols du froid, limite l'évaporation de l'eau et favorise la vie du sol, tout en réduisant la production de déchets verts.

Les habitants avaient également la possibilité de récupérer ce broyat pour leurs jardins ou plantations, prolongeant ainsi, de manière simple et durable, la valorisation de ces arbres de Noël.

Participer à cette collecte, c'est contribuer à une démarche écoresponsable, réduire l'impact environnemental et prolonger la vie de ces sapins qui ont fait la magie de Noël.

Si vous n'y avez pas pensé cette année, rendez-vous en janvier 2027!

# Oschterputz: retour du nettoyage de printemps

Avec l'arrivée des beaux jours, la Ville vous invite à participer à la nouvelle édition de l'Oschterputz, le traditionnel nettoyage de printemps. Cet événement rassemble chaque année petits et grands, associations et élus autour d'un objectif commun : préserver la propreté et la qualité de notre cadre de vie.

Rendez-vous le samedi 11 avril 2026 à partir de 9 h sur le parking de la mairie pour rejoindre les équipes qui seront réparties dans l'ensemble des quartiers de la commune.

Au-delà de l'action concrète sur le terrain, cette matinée est aussi l'occasion de renforcer l'esprit citoyen et de sensibiliser chacun aux gestes écoresponsables du quotidien. Comme chaque année, l'opération se clôturera par un moment convivial, permettant aux bénévoles de se retrouver et de partager un rafraîchissement bien mérité.

Que vous soyez fidèle au rendez-vous ou nouveau participant, votre engagement est précieux pour faire de Lingolsheim une ville toujours plus propre, solidaire et agréable à vivre.

Nous vous attendons nombreux !

Samedi 11 avril 2026 de 9 h à 11 h 30  
Inscription avant le 31 mars à [associations@lingolsheim.fr](mailto:associations@lingolsheim.fr)



Strasbourg.eu  
eurométropole

**MÉMO TRI** TRIONS TOUS LES EMBALLAGES ET PAPIERS !

OBJECTIF  
Zéro déchet  
Zéro gaspillage

**À TRIER SANS SAC** TOUS LES EMBALLAGES EN PLASTIQUE, MÉTAL, CARTON ET PAPIER

**TOUS les emballages en plastique**

**TOUS les emballages en métal** même les petits

**TOUS les papiers et les cartons**

**À TRIER**  
Tous les emballages en verre  
flacons, pots, bocaux et bouteilles

**À JETER**  
Ordures ménagères,  
objets en plastique,  
vaisselles cassées...

UN DOUTE ?  
FLASHÉZ L'APPLICATION DU TRI !

CIITEO

Retrouvez vos jours de collecte sur [www.strasbourg.eu](http://www.strasbourg.eu)  
N° INFOS DÉCHETS 03 68 98 51 90

18

19





## PORTRAIT

## Docteur Jean-Paul Hoff : un Lingolsheimois témoin d'un siècle

Figure discrète mais essentielle de Lingolsheim, le docteur Jean-Paul HOFF s'apprête à célébrer son centième anniversaire. Un témoin de l'Histoire, un médecin profondément attaché à sa commune, et un homme qui n'a jamais cessé de soigner, d'enseigner et de transmettre.

### UNE JEUNESSE BALLOTTÉE PAR L'HISTOIRE

Né le 11 février 1926 à Bischheim, Jean-Paul Hoff arrive à Lingolsheim en 1937, dans la cité des cheminots, actuel quartier des Tanneries. La guerre bouleverse sa scolarité : d'abord en Belgique puis à Amiens dans un collège où passeront également De Gaulle et Leclerc, il revient en Alsace annexée fin 1940 et poursuit sa formation dans le système scolaire allemand. Convoqué en 1942 par les autorités nazies, il échappe à l'enrôlement SS mais est incorporé de force dans la défense antiaérienne (FLAK). Il y sert comme artificier, tout en jouant malicieusement avec les calculs pour éviter de toucher les cibles. Il rentre à Strasbourg en novembre 1944, quelques jours avant la libération de la ville par la 2<sup>e</sup> DB du Général Leclerc, où sert son cousin germain.

### UNE VOCATION MÉDICALE ET UN ANCRAGE LOCAL

Au lendemain de la guerre, une ordonnance du Général de Gaulle permet aux bacheliers formés en allemand de rejoindre l'université française. Attiré par les relations humaines, Jean-Paul Hoff opte pour la médecine et intègre la faculté de Strasbourg. Scout à Lingolsheim, il y rencontre celle qui deviendra son épouse, soutien indéfectible durant plus de 70 ans d'un « mariage formidable ». Les jeunes mariés s'installent en 1952 dans la maison qu'il occupe toujours aujourd'hui, rue du Château à Lingolsheim. Il y ouvre son premier cabinet... dans la salle à manger. Sa femme l'assiste en accueillant les patients dans l'entrée qui faisait office de salle d'attente. En 1954, ils font construire l'annexe attenante qui devient le cabinet principal, encore utilisé aujourd'hui par son successeur.

### SOIGNER, ENSEIGNER, TRANSMETTRE

Médecin généraliste pendant quarante ans, Jean-Paul Hoff est aussi enseignant-chercheur. Il se passionne pour la thérapie équestre, notamment à destination des personnes porteuses de handicap qu'il accompagnera longtemps et parfois tardivement, lui valant quelques réprimandes de son épouse. Il publia plusieurs articles sur le sujet, cités jusqu'aux États-Unis. Son principal conseil aux étudiants a toujours été et reste : « vérifier toujours par vous-même ».

### UNE RETRAITE TOURNÉE VERS LE MONDE

Au moment de cesser son activité, dans les années 1990, il refuse l'ennui. Il voyage à travers le monde avec son épouse, notamment au Népal où ils fondent, avec le D<sup>r</sup> Eberlé l'association d'Aide à la Formation Paramédicale au Népal (AFPN) afin de former des infirmiers, sages-femmes et aides médicales. Grâce aux subventions réunies avec son équipe, ils forment plus de 500 personnes.

### PRÈS D'UN SIÈCLE À LINGOLSHEIM

Jean-Paul Hoff a toujours gardé un lien profond avec Lingolsheim, sa ville d'adoption, qu'il considère comme un foyer et une communauté à servir. Homme de mémoire, de curiosité et d'action, il illustre par sa vie l'importance de s'impliquer localement tout en ouvrant son horizon au monde.

À l'approche de son centième anniversaire, il s'en tient toujours à sa devise, véritable mantra qu'il partageait avec son épouse : « il faut savoir se faire plaisir pour être capable de faire plaisir aux autres ».



Article du D<sup>r</sup> Jean-Paul HOFF dans la revue d'ENGEL B. T. & BENJAMIN J. : *Rehabilitation with the aid of a horse: a collection of studies* (1997).



Au premier rang, en blanc, Jean HOFF, père de Jean-Paul et Maire de Lingolsheim de l'époque (trois mandats), posant devant la mairie avec l'orchestre municipal.



ÉVÈNEMENT

# Une Soirée des Champions pleine d'émotions

Le 4 novembre 2025, la traditionnelle Soirée des Champions a rassemblé la communauté sportive lingolsheimoise au Centre socio-culturel l'Albatros, pour mettre à l'honneur les sportifs et bénévoles qui se sont distingués au cours de la saison écoulée. Ce rendez-vous annuel, très attendu par les clubs, a une nouvelle fois été marqué par une ambiance décontractée et festive.

Accompagnés de leurs dirigeants, près de 185 sportifs ont été récompensés pour leurs résultats, leurs performances ou leur engagement, illustrant la richesse et le dynamisme du tissu associatif local. Lingolsheim compte aujourd'hui près de 5 000 licenciés sportifs, issus de onze associations sportives et répartis au sein de nombreuses disciplines, rappelant le mérite du label « Ville sportive Grand Est » décerné à Lingolsheim en 2023.

Lors de son intervention, Madame le Maire a salué l'investissement quotidien des sportifs, des éducateurs et des bénévoles, véritables piliers de la vie associative sportive. Elle a rappelé, outre la mise à disposition gratuite des salles, le soutien constant de la Ville en faveur du sport, avec un budget annuel de près de 800 000 € consacré aux associations sportives, permettant de soutenir la pratique pour tous, de l'initiation au plus haut niveau.

Au-delà des performances, cette soirée a été l'occasion de mettre en avant les valeurs de respect, de solidarité et de dépassement de soi, chères à la Ville, et de remercier l'ensemble des acteurs qui contribuent au rayonnement sportif de Lingolsheim.



RÉSULTATS

# De beaux résultats pour les nageurs du CNL

En ce début de saison sportive, les nageurs du Cercle des Nageurs de Lingolsheim (CNL) ont participé aux traditionnels interclubs alsaciens. Une équipe féminine et une équipe masculine ont représenté le club, avec des résultats contrastés, notamment en raison de plusieurs absences liées aux maladies et blessures.

Les championnats d'Alsace, organisés à Saint-Louis les 22 et 23 novembre 2025, ont en revanche été très encourageants. Quinze nageurs du CNL y ont pris part, réalisant de nombreuses meilleures performances personnelles. À noter la belle 2<sup>e</sup> place de Gaspar Bouté-Nuss sur le 200 m dos (12 ans), synonyme de titre de vice-champion d'Alsace.

Ilyes Es Sadki, Maya Gassert et Thomas Maillan se sont également illustrés, avec des records du club et des qualifications pour les championnats Grand Est 2026. Deux jeunes nageurs ont par ailleurs accédé au Final Tour (championnats de France N2 Benjamins) à Oyonnax : Ilyes Es Sadki y a décroché deux médailles d'argent, tandis que Maya Gassert a remporté l'or en 200 m brasse.

En 2026, deux compétitions se tiendront à la piscine de Lingolsheim, avant la fête du club prévue le 25 mai, placée sous le signe de la convivialité.



ÉVÈNEMENT

# L'IBAL sur tous les fronts

Très actif tout au long de l'année, l'IBAL a récemment multiplié les actions au service du sport, de la santé et de l'insertion. Le 14 décembre, les bénévoles du club ont organisé la 28<sup>e</sup> édition du cross, sur un parcours adapté en raison de la présence du cirque d'hiver. Pas moins de 578 athlètes ont pris part aux différentes épreuves de la journée, dont près de 50 marcheurs nordiques. Cette manifestation a également servi de support aux championnats départementaux poussins et benjamins, avec de beaux résultats à la clé : Thibault Barré s'est imposé chez les benjamins, tandis que Sofia Storoshuk a décroché le titre de vice-championne chez les benjamines.

Le club a également contribué à l'organisation de l'opération « Boost ta forme », le 25 novembre, en partenariat avec le collège Galilée. Près de 400 élèves ont participé à cette action, passant neuf tests physiques et répondant à un questionnaire portant sur l'alimentation, le sommeil et le temps d'écran.

Enfin, l'IBAL a accueilli l'opération « Stade vers l'emploi », réunissant 130 demandeurs d'emploi en situation de handicap et des entreprises qui recrutent. Ce dispositif affiche des résultats encourageants avec près des deux tiers des participants retrouvant un emploi dans les semaines qui suivent.







OCTOBRE ROSE

## Lingolsheimoise : une cinquième édition de tous les records

Dimanche 12 octobre, Lingolsheim s'est mobilisée à l'occasion de la 5<sup>e</sup> édition de la Lingolsheimoise, un événement solidaire désormais incontournable, dédié à la sensibilisation au dépistage du cancer du sein et, plus largement, à la lutte contre le cancer. Organisée dans le cadre d'Octobre rose, cette manifestation a rassemblé plus de 750 participants, un record de fréquentation en nette progression par rapport à l'édition 2024, témoignant de l'engagement croissant des Lingolsheimois pour le sport, la santé et les actions solidaires.

Ouverte à tous, la Lingolsheimoise propose des parcours accessibles, favorisant la pratique d'une activité physique comme vecteur de prévention : marche, course, parcours cyclistes ou encore tour de stade adapté. Au-delà de la performance sportive, l'objectif reste avant tout de rappeler l'importance du dépistage précoce, de l'information et de la prévention, dans une ambiance conviviale et intergénérationnelle.

L'édition 2025 a été rythmée par une animation musicale assurée par Ling'Orchestra, contribuant à l'atmosphère chaleureuse de la journée. Les participants ont également été touchés par les cadeaux confectionnés et offerts par les élèves de l'école des Vosges et de l'école des Prés, un geste symbolique fort illustrant l'engagement des plus jeunes autour de cette cause de santé publique.

Grâce à la mobilisation des participants, des bénévoles et des partenaires, 4 563 € ont été récoltés, complétés par une subvention municipale pour porter le montant total à 5 000 €. Ce chèque a été remis à la Ligue contre le cancer le 9 décembre en mairie. À cette occasion, Robert Herrmann, président de la Ligue contre le cancer du Bas-Rhin, a rappelé l'importance de la prévention et de la recherche, et a salué l'engagement collectif des Lingolsheimois.



RÉTROSPECTIVE

## La Résidence Landsberg se pare de ses plus belles décorations pour Noël

À la Résidence Landsberg, Noël commence à se préparer en septembre ! Avec le concours de Myriam FOURMANN, intervenante en activités manuelles, les résidents ont découpé, peint, collé et assemblé des objets de récupération afin d'en faire des décorations pour la fête de Noël.

Début décembre, la résidence a été en effervescence, les résidents se sont activés dans les étages pour gagner le concours de la plus belle décoration d'étage. Tous se sont affairés pour mettre en place leurs fabrications. Chacun a apporté sa petite touche et son originalité. Pour clore ce fabuleux travail, rien de tel que de partager un moment de convivialité. Un beau projet alliant créativité et bricolage pour rassembler les résidents !



## EPIOS : Visite magique sur le Sentier des Crèches d'Ittenheim

Des résidents de l'EHPAD Résidence du Parc ont eu le plaisir de se rendre à Ittenheim pour découvrir le merveilleux Sentier des Crèches de Noël. Grâce à l'initiative passionnée de Charlie et Rosie, qui ont transformé leur cour et leur garage, le sentier a pris vie, offrant un spectacle féerique.

Près d'une centaine de crèches y sont exposées, chacune avec son histoire et ses détails, créant une ambiance de Noël unique.

Cette sortie a permis à nos résidents de s'immerger dans la magie des fêtes et de partager un beau moment de convivialité, ensemble, avant Noël.





RETOUR SUR

# La magie de Noël partagée avec les seniors de Lingolsheim

Comme chaque année, la Ville de Lingolsheim et son Centre Communal d'Action Sociale (CCAS) ont eu le plaisir de célébrer Noël aux côtés des seniors de plus de 75 ans, lors d'un moment convivial placé sous le signe du partage et de la solidarité.

Près de 2 000 invitations ont été adressées aux aînés lingolsheimois, leur proposant soit de participer au traditionnel repas de Noël, soit de recevoir un colis de fin d'année. Cette attention, très attendue, témoigne de l'attachement de la commune à ses seniors et de la volonté de maintenir un lien fort avec chacun d'entre eux.

Cette année encore, la mobilisation a été importante: 530 personnes ont répondu favorablement à l'invitation au repas de Noël. Elles se sont retrouvées autour d'un déjeuner festif, dans une ambiance chaleureuse et musicale, qui a rythmé l'après-midi et invité certains convives à quelques pas de danse.

Un photographe était également présent, avec un coin photo spécialement aménagé. Les participants ont ainsi pu repartir avec un souvenir de cette journée, immortalisant ces instants de convivialité et de sourires partagés.

Parallèlement, 1 000 colis de Noël ont été distribués aux personnes n'ayant pas souhaité ou pu participer au repas. Préparés avec soin, ils ont permis à chacun de ressentir, la chaleur des fêtes de fin d'année.



RETOUR SUR

# Le CCAS au plus près des aînés: des rencontres qui font du bien

## À LA RENCONTRE DES HABITANTS

Nombreuses sont les actions dans les différents quartiers de la ville pour favoriser les rencontres entre nos aînés et entretenir le lien social. Ces moments font toujours l'objet d'un travail cérébral, soit en atelier mémoire, autour de jeux, ou lors d'après-midi culturels.

## ATELIERS DE PREVENTION

### C'était mieux avant... et demain ?

« Avant, les gens se connaissaient tous dans le quartier, maintenant, on ne connaît même pas ses voisins » ; « on prenait le temps de vivre, maintenant tout va trop vite » ; ou encore « c'était mieux quand il n'y avait pas autant de technologie, on passait plus de temps à discuter en famille ! »... Ces phrases que nous avons tous déjà entendues et parfois prononcées, traduisent une nostalgie qui questionne notre rapport au passé, au présent et à l'avenir.

Et si, plutôt que de regretter hier, nous apprenions à mieux comprendre ce que ces souvenirs disent de nous pour construire un demain plus serein ?

C'est l'ambition de l'atelier « C'était mieux avant... Et demain ? », proposé par le CCAS de Lingolsheim en partenariat avec l'association Brain Up. À travers 4 séances dynamiques et conviviales, ce programme invite les participants à revisiter leurs souvenirs, à découvrir ce qui rapproche ou distingue les générations, à apprivoiser leurs émotions face à l'incertitude, et à adopter des outils simples pour cultiver une vision positive de l'avenir.

Grâce à une approche ludique et participative, chacun pourra partager son expérience, prendre du recul sur ses perceptions et trouver de nouvelles façons d'apprécier le présent tout en ouvrant des perspectives enthousiasmantes pour demain.

Cet atelier est gratuit et se déroulera les lundis 2, 9, 16 et 23 mars 2026 de 14 h à 16 h au Gymnase Im Sand (27 rue du Travail, 67380 LINGOLSHEIM).

Le nombre de places est limité à 15 participants. Inscriptions et renseignements auprès du CCAS : 03.88.78.88.89 - [ccas@lingolsheim.fr](mailto:ccas@lingolsheim.fr).

### Le bien-être par le rire

Une parenthèse joyeuse et revitalisante pour renouer avec l'énergie positive et le bien-être ! Animés par Sophie Parolini, ces ateliers sont une véritable invitation à libérer les tensions et faire le plein de bonne humeur !

L'atelier est gratuit et se déroulera les lundis 4, 11, 18 mai, 1<sup>er</sup>, 8 et 15 juin 2026 de 14 h à 16 h au club house de l'Amitié (19 rue de Geispolsheim, 67380 LINGOLSHEIM).

Le nombre de places est limité à 20 participants. Inscriptions et renseignements auprès du CCAS : 03.88.78.88.89 - [ccas@lingolsheim.fr](mailto:ccas@lingolsheim.fr).

Ces ateliers sont financés grâce au soutien de la Commission des Financeurs d'Alsace.

## SORTIES

### Vendredi 13 mars 2026 – Inscription du 09/02 au 26/02

Musée du Fromage à Munster :  
Déjeuner au Musée et temps libre au Parc de la Fecht.  
*Prix de la sortie (boissons non comprises) : 54 €*

### Vendredi 22 mai 2026 – Inscription du 20/04 au 07/05

Tour en barque sur la Lauch :  
Déjeuner à Colmar et temps libre dans la Petite Venise.  
*Prix de la sortie (boissons non comprises) : 57 €*

### Merci de respecter les dates d'inscription.

Les informations, tarifs et horaires de chacune des sorties seront communiqués au moment des inscriptions au CCAS de Lingolsheim, 12 avenue Schuman - 03.88.78.88.89.





## Les portes ouvertes du Relais Petite Enfance

Service municipal gratuit à destination des parents, des assistantes maternelles et des enfants, le Relais Petite Enfance (RPE) informe sur les modes d'accueil, accompagne les familles dans leur recherche d'un mode de garde et soutient les assistantes maternelles dans leur pratique professionnelle. Il propose également des ateliers d'éveil favorisant la découverte, la socialisation et le développement des tout-petits.

Le mercredi 19 novembre 2025, à l'occasion de la journée nationale des assistantes maternelles, le Relais Petite Enfance (RPE) a ouvert ses portes au public. Pour cette journée d'information et d'échanges, deux infirmières puéricultrices de la PMI étaient présentes afin de répondre aux questions des familles concernant le cadre d'exercice des assistantes maternelles.

La responsable du RPE a présenté l'ensemble des actions menées par la structure pour accompagner les familles dans leur recherche d'un mode de garde adapté, de l'écoute des besoins d'accueil jusqu'à l'accompagnement à la contractualisation avec une assistante maternelle.

Une exposition photo permettait également de découvrir les ateliers d'éveil proposés par le RPE aux enfants accueillis par les assistantes maternelles de la commune. Ces temps de rencontres ludiques offrent aux enfants l'opportunité d'expérimenter et de partager des moments d'éveil en groupe, en dehors du domicile, tout en constituant un véritable espace de professionnalisation pour les assistantes maternelles.

Les personnes souhaitant devenir assistantes maternelles ont, quant à elles, pu échanger avec les professionnelles de la PMI intervenant sur le territoire dans le cadre du suivi des agréments. Une occasion de mieux comprendre les différentes étapes d'accès à la profession : entretien d'évaluation, formation, sécurisation du logement ou encore accompagnement administratif.

Pour ceux n'ayant pas pu participer à cette journée, il est possible de prendre rendez-vous à tout moment avec la responsable du RPE afin d'obtenir des informations, que ce soit en tant que parent ou dans le cadre d'un projet professionnel.

### CONTACT

Relais Petite Enfance | Maison de l'Enfance et de la Famille  
104 rue du Maréchal Foch, 67380 LINGOLSHEIM  
rpe@lingolsheim.fr — 07 88 46 22 42



# Vous avez 18 ans et plus La Ville recrute

## JOB D'ÉTÉ 2026

Sélection et entretiens individuels :  
du 23 mars au 10 avril 2026

Réponses aux candidatures :  
du 20 avril au 7 mai 2026



Crédit photo : © Shutterstock

### CANDIDATURES

Par mail, avant le 2 mars  
à [jobsete@lingolsheim.fr](mailto:jobsete@lingolsheim.fr)

Plus d'informations sur : [lingolsheim.fr](http://lingolsheim.fr)





# Le dispositif « En route vers l'école »

Depuis 2022, la Ville propose un dispositif de préparation à la première rentrée scolaire des tout-petits, « En route vers l'école ». Ce dispositif passerelle vise à accompagner en douceur les enfants et leurs parents dans cette étape importante.

Ce dispositif, rattaché aux Petits Jardins et décentralisé au sein de l'école maternelle des Primevères, a pour objectif de familiariser progressivement les enfants avec l'univers scolaire. Il répond notamment aux objectifs suivants :

- ⇒ aider les enfants à se séparer de leurs parents en douceur ;
- ⇒ découvrir la vie en collectivité ;
- ⇒ participer à des activités d'éveil.

Depuis le mois de janvier 2026, deux professionnelles de la petite enfance accueillent les enfants nés en 2023, à raison de deux matinées par semaine, de 8 h 15 à 11 h 15, dans les locaux de l'école maternelle des Primevères (18 rue de l'Espérance).

Ce dispositif constitue une étape rassurante pour les enfants avant leur entrée à l'école maternelle, tout en permettant aux familles d'aborder cette transition avec sérénité.

**CONTACT & RENSEIGNEMENTS**  
Service Petite Enfance | Mairie de Lingolsheim  
03.88.78.92.70 — [petiteenfance@lingolsheim.fr](mailto:petiteenfance@lingolsheim.fr)



# Inscriptions scolaires et périscolaires

## LES INSCRIPTIONS SCOLAIRES

**LES INSCRIPTIONS SCOLAIRES CONCERNENT UNIQUEMENT :**

- ⇒ Les élèves entrant en première année de maternelle (enfants nés en 2023)
- ⇒ Les élèves entrant au CP
- ⇒ Les nouveaux arrivants

### COMMENT S'INSCRIRE ?

L'inscription se fait en ligne via le portail famille sur [www.lingolsheim.fr](http://www.lingolsheim.fr) ou sur rendez-vous en mairie. Une fois la démarche en ligne validée par le service et sous réserve d'un dossier complet, vous recevrez un mail de confirmation avec le certificat de pré-inscription.

### POUR LES MATERNELLES :

Les inscriptions ont débuté en janvier et se poursuivent jusqu'au 28 février.

### POUR LES ÉLÉMENTAIRES :

Les inscriptions débuteront à partir du mois de mars.

Les inscriptions aux périscolaires et à la cantine concernent tous les élèves, même ceux déjà inscrits l'an passé.

## LES INSCRIPTIONS PÉRISCOLAIRES ET CANTINE

Les inscriptions aux périscolaires et à la cantine concernent tous les élèves, même ceux déjà inscrits cette année.

### COMMENT S'INSCRIRE ?

Les inscriptions se font simultanément en ligne via le portail famille sur [www.lingolsheim.fr](http://www.lingolsheim.fr) ou sur rendez-vous en mairie. Elles débuteront au courant du mois de mai.



# L'école des Vosges mobilisée contre le harcèlement scolaire

À l'occasion de la Journée nationale de lutte contre le harcèlement scolaire, organisée le 6 novembre dernier, l'école des Vosges a mené des actions de sensibilisation auprès des élèves et de la communauté éducative.

Tout au long de la journée, plusieurs actions pédagogiques ont été menées pour encourager le dialogue, l'écoute et le respect entre les élèves. Enseignants et élèves ont également été invités à s'habiller en bleu, couleur symbole de la lutte contre le harcèlement, marquant ainsi leur engagement collectif.

Moment fort de la journée, l'ensemble des élèves se sont réunis dans la cour pour former un grand « NON », immortalisé par une photo, afin d'affirmer leur refus du harcèlement sous toutes ses formes. La classe de CM1-CM2 a par ailleurs réalisé une exposition de dessins représentant des mains, symboles d'union, de solidarité et d'entraide entre les élèves.



**Il est rappelé qu'en cas de situation de harcèlement scolaire, qu'il s'agisse d'une victime ou d'un témoin, un numéro national d'écoute et d'orientation est disponible : le 3020.**



# Médiathèque Gisèle Halimi

## LES MÉDIATHÈQUES GRATUITES POUR TOUTES ET TOUS

Fantastique! Depuis le 1<sup>er</sup> janvier 2026, l'inscription dans les 34 bibliothèques et médiathèques de l'Eurométropole de Strasbourg est gratuite pour toutes et tous.

Espaces de vie, de découverte et d'échange, les médiathèques sont ouvertes à tous, sans condition. Elles offrent de nombreux services gratuits et une programmation culturelle riche et variée, au plus près des habitants.

La carte Pass'relle — votre sésame pour emprunter dans les 34 médiathèques de l'Eurométropole — est désormais gratuite, quel que soit votre âge ou votre lieu de résidence.

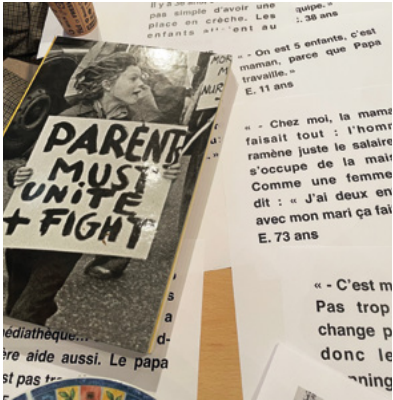
Pour s'inscrire, rien de plus simple : il suffit de présenter une pièce d'identité. Livres, BD, mangas, films, jeux vidéo... des milliers de choix à portée de carte.

**EN PRATIQUE :**

L'inscription s'effectue sur place, dans l'une des médiathèques du réseau Pass'relle, sur présentation d'une pièce d'identité.

L'abonnement est valable un an.

Plus d'informations sur : [mediatheques.strasbourg.eu](https://mediatheques.strasbourg.eu)



**DES ATELIERS POUR PARLER DU TRAVAIL INVISIBILITÉ DES FEMMES**

Lors du premier atelier à la médiathèque, les participantes ont pu s'exprimer sur la répartition des tâches dans le foyer, la charge mentale, etc. Pour alimenter les échanges, l'intervenante a apporté des supports vidéos ainsi que des témoignages d'habitants.

L'objet des futurs ateliers, de janvier à mars, est de s'interroger sur ce qui a changé ou pas dans les foyers depuis les années 70, période pendant laquelle des artistes londoniennes, les Hackney flashers, ont voulu montrer le travail non rémunéré et non visible des femmes.

Si vous souhaitez rejoindre l'aventure, contactez la médiathèque pour connaître les dates des prochains ateliers.

*Un projet organisé en partenariat avec le CEAAC, la médiathèque et le CSC de la Montagne verte.*

## LE PRÊT DE JEUX VIDÉO EST ARRIVÉ!

Depuis le 1<sup>er</sup> janvier, la médiathèque Gisèle Halimi propose le prêt de jeux vidéo, avec près de 300 jeux disponibles à raison d'un jeu par carte et pour une durée de location maximale d'un mois.

Vous avez toujours la possibilité de jouer sur place les mardis, mercredis et samedis. L'avantage, c'est que vous pouvez désormais prolonger les parties de Mario Kart ou de FIFA dans votre salon.

Pour les amateurs et amatrices de jeux plus longs, vous devriez trouver votre bonheur parmi tous les jeux pour en profiter tranquillement chez vous. À vos manettes!



## AGENDA CULTUREL

Retrouvez toutes les animations, spectacles et ateliers de la médiathèque sur [mediatheques.strasbourg.eu](https://mediatheques.strasbourg.eu).

### En février :

- Jeudi 12 à 16 h 45  
**Rencontre instrumentale**  
*Sur inscription | À partir de 5 ans*
- Vendredi 20 à 14 h et à 16 h  
**Spectacle « Effet Goldberg »**  
*À partir de 6 ans*
- Samedi 28 à 15 h  
**Atelier Junk journal**  
*Sur inscription | À partir de 6 ans*

### En mars :

- Mercredi 4 à 10 h 30  
**Heure du conte**  
*De 3 à 6 ans*
- Mercredi 4 à 14 h 30  
**La collection des Invisibles**  
*À partir de 7 ans*
- Jeudi 5 à 14 h  
**Atelier Hackney flashers**  
*Adolescents et adultes*
- Mercredi 11 à 10 h 30  
**Tournoi de jeux vidéo**  
*Sur inscription | Tout public dès 7 ans*
- Samedi 21 à 14 h 30  
**Les ami.e.s d'Oscar (atelier)**  
*Sur inscription | De 6 à 10 ans*
- Mardi 31 à 17 h 30  
**Restitution des ateliers Hackney flashers**  
*Tout public*

### En avril :

- Mercredi 8 à 14 h  
**Tournoi de jeux vidéo**  
*Sur inscription | Dès 7 ans*
- Jeudi 9 à 14 h  
**Club de lecture**  
*Tout public*
- Samedi 11 à 14 h 30  
**À la manière de Matisse**  
*Sur inscription | De 6 à 12 ans*
- Mardi 14 à 15 h  
**Lecture de kamishibai**  
*Dès 4 ans*
- Mercredi 15 à 10 h 15  
**Philomômes**  
*Sur inscription | De 6 à 10 ans*
- Mercredi 22 à 14 h 30  
**Drôles de petites bêtes (atelier)**  
*Sur inscription | De 6 à 10 ans*
- Vendredi 24 à 14 h 30  
**Atelier jaspage**  
*Sur inscription | Dès 10 ans*
- Mercredi 29 à 10 h 30  
**Heure du conte**  
*De 3 à 6 ans*
- Mercredi 29 à 14 h 30  
**Mosaïque florale (atelier)**  
*Sur inscription | De 6 à 12 ans*

### En Mai :

- Mercredi 6 à 14 h  
**Tournoi de jeux vidéo**  
*Sur inscription | Dès 7 ans*
- Mercredi 20 à 10 h 30  
**Heure du conte bilingue**  
*De 3 à 6 ans*
- Mercredi 20 à 14 h  
**Mosaïque florale**  
*Sur inscription | De 8 à 12 ans*
- Samedi 23 à 10 h 30  
**Heure du conte signée**  
*De 3 à 6 ans*
- Samedi 30 après-midi  
**Fête du jeu**  
*Tout public*

## LA MÉDIATHÈQUE EN LIGNE :

**Site internet :**  
[mediatheques.strasbourg.eu](https://mediatheques.strasbourg.eu)

**Facebook & Instagram :**  
bib2strasbourg



# Les actualités de la Maison des Arts (MDA)

## LES SPECTACLES

**Le Petit Chaperon Rouge | Compagnie Sylvain Huc (Danse)**

⇒ *Dimanche 8 mars à 17 h — Tout public à partir de 8 ans*

Il s'agit d'être bien plus fidèle à la tradition orale d'un conte archaïque qu'à l'interprétation nettement plus mièvre qu'en ont laissée les frères Grimm. Fascinante, irréelle et politique à la fois, cette histoire séculaire est de celles qui œuvrent à susciter peur et jeu, effroi et plaisir.

Dans le cadre d'une tournée territoriale avec Pôle Sud et la MAC de Bischwiller

**Le chant des loups | Compagnie Vert d'eau (Théâtre)**

⇒ *Mercredi 6 mai à 15 h — Tout public à partir de 4 ans*

Petits et grands, vous suivrez le périple de la petite fille et de la vieille ourse, qui partent en voyage, traversent les saisons, les paysages et les nuits à la découverte de soi, et de l'autre. Il y sera question d'une tentative de reconnexion entre le monde animal et humain à travers les mots, les mélodies et les chants du monde.

**Arsenic et vieilles dentelles | Compagnie Au Même Instant (Théâtre amateur)**

⇒ *Mercredi 20 mai à 20 h — Tout public à partir de 10 ans*

Entre quiproquos, cadavres dans le coffre, et famille complètement déjantée, Mortimer doit essayer de sauver sa fiancée, protéger ses tantes... et préserver sa propre santé mentale.

**Smith and Wesson | Compagnie Haliotides (Théâtre amateur)**

⇒ *Vendredi 22 mai à 20 h — Tout public à partir de 13 ans*

Rachel Green, jeune journaliste prête à tout pour dénicher le scoop du siècle, veut plonger dans les chutes du Niagara et compte sur l'inventivité de Smith et Wesson pour la repêcher vivante. Jusqu'où peut-on aller pour forcer le destin ?

## LES ATELIERS

**Danse : DUO (autour du spectacle Le Petit Chaperon Rouge)**

⇒ *Samedi 7 mars de 10 h à 11 h 30 — À partir de 8 ans*

Un atelier familial qui part du conte originel et qui explore à travers le mouvement la part de peur, de plaisir, de danger et de surprise que revêt cette histoire ancestrale.

**Arts plastiques : DUO — Approche de la gravure à l'épargne**

⇒ *Samedi 23 mai de 10 h à 11 h — Pour les 3 - 5 ans*

Ici, on impressionne tout le monde avec nos bidouilles. On gratte, on marque, une fois, deux fois pour créer une bête qui devient un super-héros !



## VACANCES ARTISTIQUES

**Vacances d'hiver du 16 au 20 février**

Stage d'arts plastiques : Monstres et dragons — Création d'une carte multifacette

⇒ *Pour les 5 - 7 ans : lundi au vendredi de 9 h 30 à 12 h 30*

Nous sommes des explorateurs, carte en mains... mais celle-ci est magique et nous réserve bien des surprises ! Des choses se cachent, se déroulent, bougent pour révéler les habitants secrets des territoires oubliés.

**Vacances de printemps du 13 au 17 avril**

Stage de théâtre

⇒ *Pour les 8 - 10 ans : lundi au vendredi de 9 h 30 à 12 h 30*

⇒ *Pour les 11 - 15 ans : lundi au vendredi de 14 h à 17 h*

Ces deux stages de découverte proposeront un travail dans l'espace, d'aller à la rencontre des personnages et d'explorer des situations. Nous prendrons le temps de (re)découvrir la pratique du théâtre et de jouer avec les énigmes posées par les textes.



# Il se passe toujours quelque chose à la MDA !

La Maison des Arts de Lingolsheim propose des temps de découverte qui viennent enrichir les spectacles et les ateliers à l'année.

## AUTOUR DES SPECTACLES

Ainsi, à l'occasion du spectacle Oratorio pour Billie, dans le cadre du Mois Kréyol, l'association haïtienne Chapo vous a proposé une petite restauration et un moment d'échange à la fin de la représentation. Le public a pu poser des questions, découvrir ou redécouvrir l'histoire de Haïti à travers les thèmes abordés dans le spectacle.

## SÉANCES SCOLAIRES ET ATELIERS AVEC LES CLASSES

À l'issue des séances scolaires, la Maison des Arts propose des temps d'échange, afin de partager impressions et expérience avec les artistes.

Les rencontres peuvent également se faire en amont : pour Oratorio pour Billie, la metteuse en scène a été à la rencontre de quatre classes de 3°.

Une classe a eu l'occasion de participer à un atelier mallette en lien avec le ciné-concert Tela Sonora en créant de petites histoires à partir d'objets rapportés, d'images et de sons capturés par les élèves dans et autour de la Maison des Arts.

Après avoir assisté à Hansel et Gretel sous la lampe, quatre groupes de l'IME Simone Veil ont appris, avec la compagnie, à créer des marionnettes-chaussettes ou des marionnettes à projeter, à les manipuler pour les présenter, à travers de petites scènes, devant leurs camarades.

En mars, une classe de collège s'est également adonnée à la danse à travers des ateliers en lien avec le spectacle « Le Petit Chaperon Rouge ». L'occasion de faire avec son corps et de s'exprimer par les gestes.

## RÉSIDENCES DE CRÉATIONS ET SORTIES DE RÉSIDENCE

Pour créer des spectacles, les compagnies ont besoin de moments de création dans un environnement dédié : elles s'installent quelques jours ou semaines et construisent, peaufinent ou encore présentent leur travail. Ainsi, la compagnie Dégadézo a accueilli trois classes pour présenter son nouveau spectacle Babïl et a reçu des retours inspirants.

Un groupe du CSC L'Albatros a également pu échanger autour de la création Hansel et Gretel sous la lampe : découverte de la scénographie, présentation des marionnettes projetées et redécouverte du conte.

## LA PÉPINIÈRE

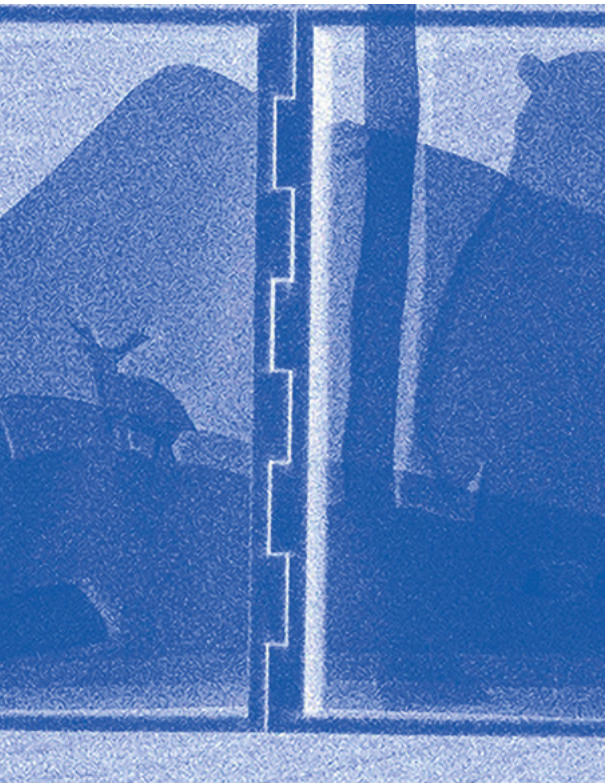
Comme chaque année, le dispositif des classes « Pépinières » s'installe tous les lundis à la Maison des Arts. Au programme, trois séances d'arts plastiques, de musique et de danse pour les classes de Grande Section de Lingolsheim. L'occasion de découvrir de nouvelles techniques, de s'ouvrir à sa propre créativité et d'éveiller, peut-être, une passion.

## ATELIERS DE DÉCOUVERTE ET VACANCES ARTISTIQUES

Les ateliers de découverte et les vacances artistiques favorisent la pratique, la découverte et parfois la rencontre des artistes. Ainsi, parents et enfants ont créé ensemble lors d'un atelier d'arts plastique en lien avec Le Cabaret d'Azar. Les vacances artistiques d'automne étaient également l'occasion pour les enfants de pratiquer théâtre et sons avec les artistes du spectacle Babïl avant de présenter leur travail à leurs familles.

## FAITES DU THÉÂTRE

Dans le cadre de Faites du Théâtre, des classes de 6° ont été accueillies pendant une semaine pour lire, découvrir, pratiquer le théâtre, et assister au spectacle Nour, Erwan et autres citoyen.ne.s. Ce spectacle, dont les quatre pièces ont été travaillées en partie, invite les jeunes individuellement mais aussi collectivement à questionner, rêver, construire ces liens qui nous unissent.



## TOUTE L'ACTUALITÉ DE LA MAISON DES ARTS SUR SON SITE WEB ET SES RÉSEAUX SOCIAUX :

Maison des Arts | 8 rue du Château, 67380 LINGOLSHEIM  
03.88.78.88.82 — [accueil@mdarts-lingo.com](mailto:accueil@mdarts-lingo.com)

↳ [www.mdarts-lingo.com](http://www.mdarts-lingo.com)

↳ [facebook.com/maisondesarts.lingo](https://facebook.com/maisondesarts.lingo)

↳ [instagram.com/mda\\_lingo](https://instagram.com/mda_lingo)



# Centre Social et Culturel L'Albatros

## RETOUR SUR LA FIN DE L'ANNÉE 2025

Pour la deuxième année consécutive, le Centre Social et Culturel a clos l'année 2025 en proposant une soirée festive pour le réveillon, l'occasion de passer, ensemble, un moment convivial sous le signe de la solidarité et du partage. Une réussite.

Les nouvelles activités du Centre, proposées depuis la rentrée 2025, ont progressivement trouvé leur public. La danse réunit chaque mercredi une dizaine d'adeptes, le Pilates regroupe chaque mardi soir entre quinze à vingt participants, le sport au féminin a quant à lui également son groupe d'actives chaque jeudi ! Bref, une rentrée réussie pour le Centre et ses activités de loisirs.

Il en va de même au sein des différentes sections :

- Les cours de français par niveau sont complets et 2025 aura permis d'accueillir de nouveaux bénévoles donnant des cours.
- Le secteur jeunesse connaît également un succès avec un nouveau collectif en construction et des permanences le mardi à la médiathèque et au collège Galilée.
- Le secteur famille bat son plein avec un CLAS bien rempli et des activités proposées aussi sur certains week-ends pour les familles.
- Quant à la vie associative, elle ne désemplit pas, avec un spectacle gratuit suivi d'un repas proposé pour Halloween, une journée écocitoyenne intersecteurs, une soirée jeux de société avec le périscolaire de l'école Canetti, des thés dansants, des brunchs, des sorties à des spectacles ! Notons également que, depuis novembre 2025, l'équipe du Centre intervient au collège Maxime Alexandre, dans le cadre d'ateliers de mise en voix, mais aussi auprès du périscolaire de l'Avenir.

## NOUVEAUTÉS 2026

Place à 2026 avec la continuité des activités de loisirs : rappelons qu'il est possible de rejoindre les activités en cours d'année.

Mais 2026 va aussi permettre le lancement de deux nouvelles propositions :

- Des cours collectifs mensuels de sophrologie le mardi, de janvier à juin. Cette méthode, exclusivement verbale et non tactile, agit sur le corps et le mental. Elle combine des exercices qui travaillent à la fois sur la respiration, la décontraction musculaire et la visualisation positive pour retrouver un état de bien-être et activer tout son potentiel.
- Des cours d'anglais pour adulte, proposés deux fois par semaine, le mardi ou le vendredi. Ces cours sont destinés aux débutants, il est possible de venir aux deux créneaux ou à un seul. La première séance est offerte, pour permettre à chacun d'estimer si le cours leur est adapté ou non.

## ENGAGÉ POUR LA JEUNESSE

Le Centre Social et Culturel propose, avec le soutien de la CAF, un temps chaque soir après le collège, de soutien dans les méthodes d'apprentissage. Le CLAS (Contrat Local d'Accompagnement à la Scolarité) via la présence d'animateurs et de bénévoles, accompagne les jeunes dans la réalisation de leurs devoirs, dans la révision des cours, dans la compréhension des concepts et dans l'apprentissage de méthodes de travail. Ce temps est ouvert aux élèves des collèges Galilée et Maxime Alexandre, sur orientation d'un professeur. Ce moment est aussi l'occasion pour les jeunes de se retrouver et de partager un instant de décompression avant le retour à la maison. Le secteur jeunesse retrouve aussi très régulièrement les mêmes ados lors des temps d'accueil jeunes en fin de journée et le mercredi.

Bien évidemment, à chaque génération ses difficultés, et il est essentiel de souligner que le Centre Social et Culturel essaie d'accompagner au mieux chaque jeune. En les sensibilisant face aux dangers des écrans, mais aussi face à la montée de la violence ou en les soutenant dans des actions de solidarité et d'engagement. Par ailleurs, consciente des réalités d'aujourd'hui, l'équipe souhaite développer un secteur intermédiaire entre le secteur enfance et le secteur jeunesse, destiné aux 9-11 ans. Mais également en mettant en place des contrats d'engagement bénévole pour les jeunes désireux de soutenir les actions du Centre, qu'ils pourront convertir en budget pour leurs projets personnels. Affaire à suivre !

## PROGRAMMATION À VENIR

- ⇒ Dimanche 15 février : vide dressing et puces des couturières
- ⇒ 6-7-8 mars : exposition de peintures
- ⇒ Dimanche 29 mars : thé dansant



# Journée Nouvel Envol 2026

Depuis plus de vingt ans, l'association Nouvel Envol s'illustre par son engagement en faveur de l'inclusion à travers le sport. Fidèle à cette mission, elle organise chaque année, au lac Achard, l'incontournable « Journée Nouvel Envol », un événement entièrement dédié à la promotion du sport adapté, qui se déroulera pour son édition 2026 le 21 mai de 9 h à 16 h. Ce rendez-vous réunit près de 600 personnes en situation de handicap ainsi que 400 accompagnateurs, faisant de cette journée l'un des temps forts de l'association. Tout au long de la manifestation, les participants découvrent et expérimentent une vingtaine d'ateliers sportifs et créatifs, adaptés à tous.



Ces ateliers sont animés par les étudiants du DEUST Sport Adapté, accompagnés d'une dizaine de partenaires locaux. Pour son édition 2026, la Journée Nouvel Envol promet une ambiance particulièrement festive, puisqu'elle sera placée sous le signe du Carnaval de Rio. Au-delà du simple rassemblement, cette journée se veut un moment fort de sensibilisation, rappelant l'importance de rendre le sport accessible à tous. **Sur inscription :** 8 € par personne pour les groupes (min. 10) et 9 € par personne pour les participants individuels. **Contact :** [sport@nouvelenvol.fr](mailto:sport@nouvelenvol.fr) — 09.83.72.57.99

# Exposition de l'Atelier Photo du CCSSL

Samedi 14 mars de 13 à 18 h — Dimanche 15 mars de 10 à 17 h | Entrée libre — Tous publics (accès PMR)  
Foyer Saint-Joseph — 1 rue de l'École, 67380 LINGOLSHEIM

## AU PROGRAMME :

- ⇒ Une diversité de regards : paysages, portraits, photo de rue, nature, abstraction, etc.
- ⇒ Un diaporama captivant : projection des œuvres en grand format pour prolonger cette expérience visuelle.
- ⇒ Une buvette conviviale : pause gourmande autour d'un verre ou d'une collation.

Venez à la rencontre des artistes, partagez vos impressions et repartez avec un souvenir visuel inoubliable.

## PLUS D'INFORMATIONS :

- ↳ [www.latelierphotoccssl.jimdofree.com](http://www.latelierphotoccssl.jimdofree.com)
- ↳ [facebook.com/ClubPhotoLingolsheim](https://facebook.com/ClubPhotoLingolsheim)
- ↳ [instagram.com/clubphotolingo](https://instagram.com/clubphotolingo)





# Scouts et Guides de France : La Hotte Carihjou



L'équipe de groupe, 1<sup>ère</sup> Bayard de Lingolsheim, remercie chaleureusement tous les participants, venus de près et de loin, remplir la hotte de jouets Carihjou et cela malgré une adresse erronée.

C'est une superbe réussite puisque 242 Kg de jouets ont été récoltés, contre 127 Kg en 2024.

# Concert Ling'Orchestra

« Broadway et ses comédies musicales »  
Samedi 28 mars à 20 h | Entrée : 5€ (sur place)  
Stade Joffre Lefebvre — 42 rue de Graffenstaden

Cet événement promet d'être exceptionnel avec deux orchestres sur scène, 60 musiciens vous interprétant les meilleures mélodies des comédies musicales de Broadway. Petite restauration sur place.

Réservation prévente :  
[www.helloasso.com/associations/ling-orchestra/](http://www.helloasso.com/associations/ling-orchestra/evenements/concert-broadway-et-ses-comedies-musicales)  
[evenements/concert-broadway-et-ses-comedies-musicales](http://evenements/concert-broadway-et-ses-comedies-musicales)



# Nouvelle pièce de théâtre au Foyer Saint-Joseph



La vie culturelle du Foyer Saint-Joseph s'enrichit d'un nouveau rendez-vous théâtral. La section théâtre du foyer — habituée à proposer une création au mois de mai dans le cadre de son atelier — souhaite désormais offrir aux Lingolsheimois plusieurs spectacles humoristiques au fil de l'année. Une évolution rendue possible grâce aux récents travaux d'aménagement de la scène, désormais équipée d'un dispositif lumière modernisé, adapté à la mise en valeur des productions théâtrales.

Pour inaugurer cette nouvelle dynamique, la compagnie Les Pieds dans l'Plat présentera « Par le bout du nez », sa nouvelle pièce, le vendredi 27 février 2026 à 20 h au Foyer Saint-Joseph.

Un « coup d'essai » prometteur pour la troupe, qui espère fédérer un public curieux et amateur d'humour autour de ce nouveau format.

Tarifs : 10 € (plein tarif) / 5 € (enfants, étudiants, demandeurs d'emploi).

# Cabaret bilingue — La dernière de la BUDIG

Fidèle au rendez-vous, l'Apédi Alsace présente une nouvelle édition du Cabaret Bilingue, en partenariat avec la Ville de Lingolsheim. Pour la 30<sup>e</sup> et dernière revue, Yves Grandidier et la troupe de la Budig investiront le Foyer Saint-Joseph pour deux représentations :

⇒ Samedi 21 mars 2026 à 20h15  
⇒ Dimanche 22 mars 2026 à 14h30

Intitulé « S'fangt an quand c'est fini ! », le spectacle mêle humour, chansons et sketches, en français et en dialecte. La Budig y propose un regard satirique sur l'actualité, la culture alsacienne et la vie quotidienne, dans un style qui a fait sa réputation.

Ces représentations ont également une dimension solidaire : les bénéfices sont reversés à l'Unapei (mouvement parental), qui accompagne plus de 1300 enfants et adultes en situation de handicap intellectuel au sein de 26 établissements et services de l'Eurométropole de Strasbourg et de la région de Saverne, mobilisant plus de 500 professionnels.

Un moment de rire, de partage et de rencontre, ouvert à tous — francophones comme dialectophones — pour saluer l'engagement d'une association locale active depuis de nombreuses années.

**RÉSERVATIONS :**

Plein Tarif : 16€

06.07.38.90.14 — [geborkowski@aol.com](mailto:geborkowski@aol.com)

[www.budig.net](http://www.budig.net) | [facebook.com/budiggrandidier](https://facebook.com/budiggrandidier)



# Donner son sang : un geste qui compte

L'Association pour le Don de Sang Bénévole de Lingolsheim invite les habitants à participer aux prochaines collectes organisées sur la commune. Depuis de nombreuses années, ses bénévoles œuvrent pour promouvoir le don de sang, un acte de solidarité indispensable pour répondre aux besoins des patients. Quelques minutes suffisent pour réaliser un don, mais ce geste peut s'avérer décisif pour des personnes opérées, atteintes de maladies nécessitant des transfusions régulières ou victimes d'accidents.

À Lingolsheim, des collectes sont organisées tous les deux mois au Foyer Saint-Joseph. Les bénévoles y accueillent les donneurs dans une atmosphère conviviale, accompagnée d'un moment de restauration apprécié. La dernière collecte, a réuni 124 donneurs. Si une centaine de donneurs participent déjà régulièrement, l'association rappelle que les besoins demeurent importants tout au long de l'année. Chaque nouvelle participation contribue à renforcer cette chaîne de solidarité qui ne prend jamais de pause.

**DATES DES PROCHAINES COLLECTES**  
**Mercredi 25 février** - de 16 h à 20 h  
**Mercredi 22 avril** - de 16 h à 20 h  
**Lieu :** Foyer Saint-Joseph — 1 rue de l'école





Spectacle « Effet Goldberg » | © Cie Divine Quincaillerie



Élections Municipales



Nettoyage de printemps



Square en fête

Février

**MERCREDI 11 FÉVRIER**  
**Atelier robot dément**  
14 - 16 h | Médiathèque Gisèle Halimi  
À partir de 7 ans - Sur inscription

**JEUDI 12 FÉVRIER**  
**Rencontre instrumentale**  
16 h 45 | Médiathèque Gisèle Halimi  
À partir de 7 ans - Sur inscription

**VENDREDI 20 FÉVRIER**  
**Effet Goldberg (spectacle)**  
14 & 16 h | Médiathèque Gisèle Halimi  
À partir de 6 ans

**VENDREDI 20 FÉVRIER**  
**Atelier Junk journal**  
15 & 17 h | Médiathèque Gisèle Halimi  
À partir de 6 ans - Sur inscription

**MERCREDI 25 FÉVRIER**  
**Don de sang**  
16 - 20 h | Foyer Saint-Joseph  
À partir de 18 ans

**VENDREDI 27 FÉVRIER**  
**Pièce de théâtre « Par le bout du nez »**  
20 h | Foyer Saint-Joseph  
Plein tarif 10€ - Sur réservation

Mars

**MERCREDI 4 MARS**  
**La collection des Invisibles**  
14 h 30 | Médiathèque Gisèle Halimi  
À partir de 7 ans

**JEUDI 5 MARS**  
**Atelier Hackney flashers**  
14 - 16 h | Médiathèque Gisèle Halimi  
Adolescents & Adultes

**SAMEDI 7 MARS**  
**Atelier de danse - DUO**  
10 h | Maison des Arts  
Tout public à partir de 8 ans

**SAMEDI 7 MARS**  
**Journée des droits des Femmes**  
**Projection de film**  
20 h | Gymnase Im Sand

**DIMANCHE 8 MARS**  
**Concert de Gospel par JOYGOSPEL**  
17 h | Église du Souvenir  
Entrée libre

**DIMANCHE 8 MARS**  
**Le Petit Chaperon Rouge (Danse)**  
17 h | Maison des Arts  
Tout public à partir de 8 ans

**SAMEDI 14 & DIMANCHE 15 MARS**  
**Exposition de l'Atelier Photo CCSSL**  
13 - 18 h & 10 - 17 h | Foyer Saint-Joseph  
Entrée libre – Tout public (accès PMR)

**DIMANCHE 15 MARS**  
**Élections municipales**  
8 - 18 h | Bureaux de vote  
Premier tour

**SAMEDI 21 MARS**  
**Soirée Karaoke**  
19 h | Foyer Oberlin  
Tout public

**SAMEDI 21 & DIMANCHE 22 MARS**  
**30° et Dernière de la « Budig »**  
20 h 15 & 14 h 30 | Foyer Oberlin  
Tout public - Sur réservation

**DIMANCHE 22 MARS**  
**Élections municipales**  
8 - 18 h | Bureaux de vote  
Deuxième tour

**MERCREDI 25 MARS**  
**Tous sur le parvis!**  
15 - 17 h | Médiathèque Gisèle Halimi  
Tout public

Avril

**MERCREDI 1 AVRIL**  
**Lectures signées**  
10 h | Médiathèque Gisèle Halimi  
Jusqu'à 4 ans

**MERCREDI 8 AVRIL**  
**Tournoi de jeux vidéo**  
14 - 16 h | Médiathèque Gisèle Halimi  
Dès 7 ans - Sur inscription

**JEUDI 9 AVRIL**  
**Club de lecture**  
14 - 16 h | Médiathèque Gisèle Halimi  
Tout public

**SAMEDI 11 AVRIL**  
**Nettoyage de printemps**  
Quartiers de la Ville  
Tout public

**SAMEDI 11 AVRIL**  
**À la manière de Matisse**  
14 h 30 | Médiathèque Gisèle Halimi  
De 6 à 12 ans - Sur inscription

**DIMANCHE 12 AVRIL**  
**Marche loisir**  
10h | Parking collège Maxime Alexandre  
Tout public

**MARDI 14 AVRIL**  
**Lecture de kamishibai**  
15 - 16 h | Médiathèque Gisèle Halimi  
Dès 4 ans

**MERCREDI 15 AVRIL**  
**Philomômes**  
10 h 15 | Médiathèque Gisèle Halimi  
De 6 à 10 ans - Sur inscription

**MERCREDI 22 AVRIL**  
**Drôles de petites bêtes**  
10 h 15 | Médiathèque Gisèle Halimi  
De 6 à 10 ans - Sur inscription

**VENDREDI 24 AVRIL**  
**Atelier jaspage**  
10 h 15 | Médiathèque Gisèle Halimi  
Dès 10 ans - Sur inscription

**MERCREDI 29 AVRIL**  
**Heure du conte**  
14 h 30 | Médiathèque Gisèle Halimi  
De 6 à 10 ans - Sur inscription

**JEUDI 30 AVRIL**  
**Course inter-entreprise**  
12 h | Étang Zimmer  
Réservé aux entreprises

Mai

**SAMEDI 2 MAI**  
**Marché aux fleurs et plants**  
10 - 16 h | Place de la Liberté  
Tout public

**MERCREDI 6 MAI**  
**Le chant des loups (Théâtre)**  
15 h | Maison des Arts  
Tout public à partir de 4 ans

**MERCREDI 20 MAI**  
**Arsenic et vieilles dentelles (Théâtre)**  
20 h | Maison des Arts  
Tout public à partir de 10 ans

**VENDREDI 22 MAI**  
**Smith and Wesson (Théâtre)**  
20 h | Maison des Arts  
Tout public à partir de 13 ans

**SAMEDI 30 MAI**  
**Fête du jeu**  
Après-midi | Médiathèque Gisèle Halimi  
Tout public

**DIMANCHE 31 MAI**  
**Squares en Fête**  
14 à 18 h | Squares de la ville  
Tout public



**Groupe majoritaire « S’engager pour Lingolsheim »**

*En raison de la période de réserve électorale précédant le scrutin municipal, le groupe majoritaire « S'engager pour Lingolsheim » a choisi de ne pas contribuer à cette rubrique.*

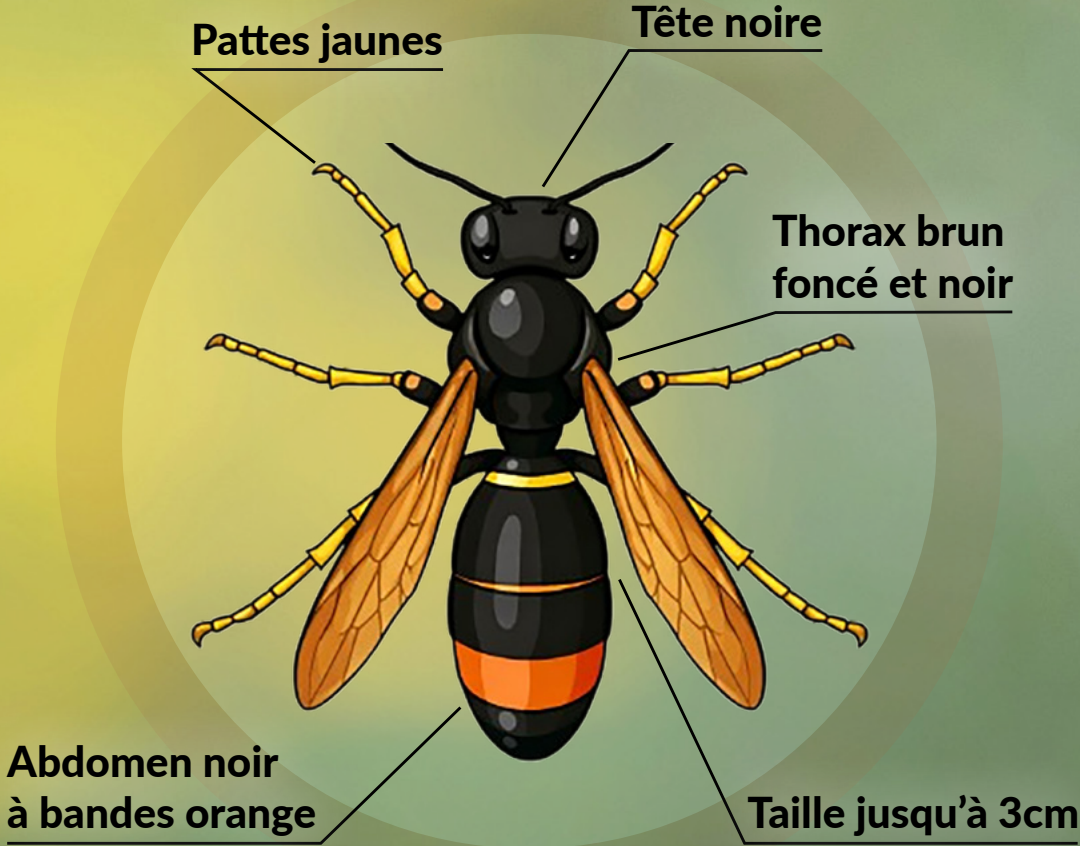
**Groupe d’opposition « Lingolsheim autrement »**

*En raison de la période de réserve électorale précédant le scrutin municipal, le groupe d'opposition « Lingolsheim autrement » a choisi de ne pas contribuer à cette rubrique.*

**Groupe d’opposition « Vivre ensemble Lingolsheim »**

*En raison de la période de réserve électorale précédant le scrutin municipal, le groupe d'opposition « Vivre ensemble Lingolsheim » a choisi de ne pas contribuer à cette rubrique.*

# LUTTE CONTRE LE FRELON ASIATIQUE COMMENT LE RECONNAITRE ?



**POURQUOI LUTTER ?**

Le frelon asiatique est une espèce invasive qui menace les pollinisateurs et la biodiversité, représentant un réel danger pour l'écosystème. Nidifiant près des habitations, il perturbe également la tranquillité des habitants. Plus d'informations sur le plan de lutte contre le frelon asiatique sur : [lingolsheim.fr](http://lingolsheim.fr)

**REPÉREZ, PIÉGEZ, DÉTRUISEZ**





LingGO' ma Ville !

Toutes les informations  
et l'actualité de la ville sur  
[www.lingolsheim.fr](http://www.lingolsheim.fr)