

LUTTE CONTRE LE FRELON ASIATIQUE

Identification des nids
primaires et secondaires

DÉTECTEZ, SIGNALEZ, LUTTEZ

Le nid primaire

Le frelon asiatique peut édifier successivement deux types de nids : un nid primaire, puis un nid secondaire. Le nid primaire est construit par les fondatrices à la sortie de l'hiver et se situe le plus souvent à hauteur d'homme, dans un endroit abrité des intempéries. Il est petit (3 à 10 cm), de la taille d'une balle de golf ou d'une orange voir d'un pamplemousse.

Anticiper l'emplacement de ces nids primaires est crucial, car c'est le moment où la colonie est la plus vulnérable. Lorsqu'un nid primaire est neutralisé, c'est l'édification du nid secondaire qui est évité, ce qui permet donc de limiter la prolifération de l'espèce.

Recherche et identification de nids primaires

Pour trouver un nid primaire, il convient d'inspecter régulièrement les endroits propices à son édification par les reines fondatrices. Voici les trois principales zones à inspecter.

1. Les structures bâties

Le frelon asiatique apprécie particulièrement les structures anthropiques (liées à l'homme) qui offrent une protection thermique et une barrière contre la pluie et le vent.

- ⇒ **Les abris de jardin et cabanons :** souvent peu fréquentés en hiver, ils offrent des recoins sombres et secs. Vérifiez l'intérieur de la charpente et les coins du plafond.
- ⇒ **Les avant-toits et avancées de terrasse :** les débords de toiture sont des zones de prédilection, la reine y fixe son nid directement sur le crépi ou le bois, à l'abri des courants d'air.
- ⇒ **Les coffres de volets roulants :** c'est un grand classique. Si vous n'utilisez pas certains volets régulièrement, l'espace confiné et chaud est une invitation royale pour une fondatrice.
- ⇒ **Les carports et garages ouverts :** tout espace couvert permettant un accès libre à l'extérieur est susceptible d'accueillir un nid.

2. La végétation

Si les nids d'été sont spectaculaires au sommet des chênes, les nids de printemps préfèrent la discrétion des arbustes à hauteur d'œil.

- ⇒ **Les haies persistantes :** les haies de thuyas, de lauriers ou de photinia sont particulièrement prisées, leur feuillage dense protège le nid des regards et des intempéries.
- ⇒ **Les buissons épineux :** les frelons se sentent en sécurité au cœur de végétaux denses où les prédateurs éventuels (oiseaux) ont du mal à s'aventurer.
- ⇒ **Le dessous des branches basses :** contrairement aux idées reçues, ne regardez pas seulement en l'air. Un nid primaire peut être suspendu à une branche à seulement 1,50 mètre du sol.

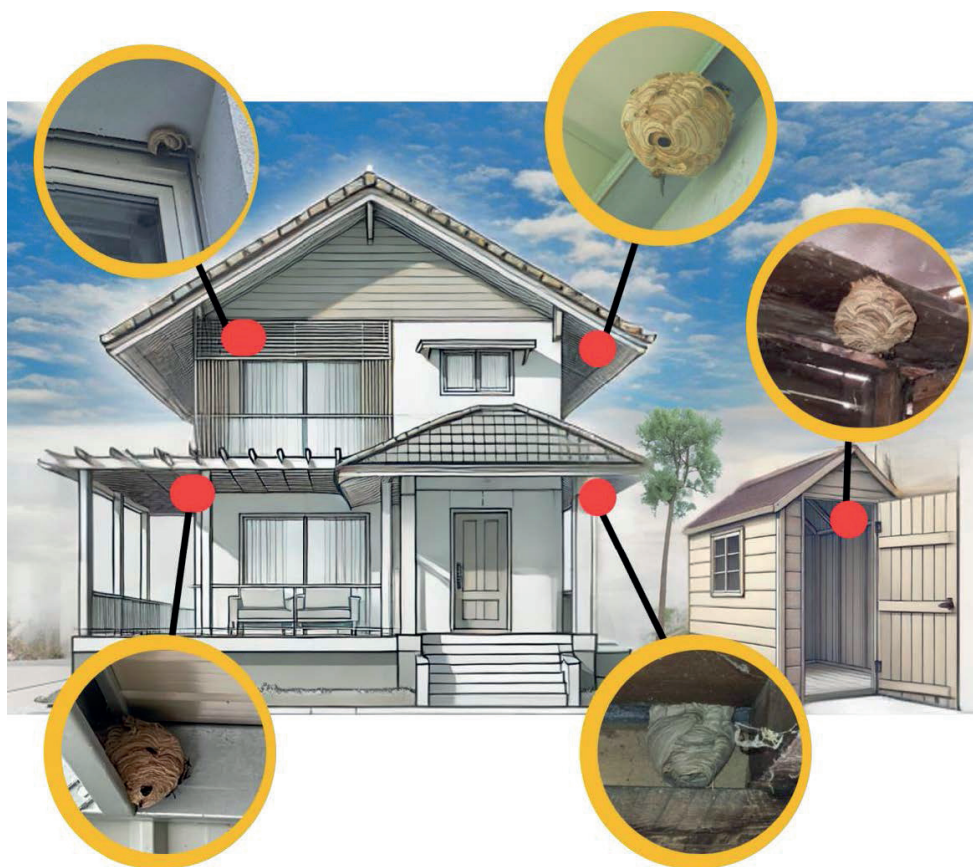
3. Les points d'eau

Le frelon asiatique ne s'installe jamais loin d'une source d'eau qui est indispensable à la construction du nid (pour transformer le bois mâché en papier) et pour réguler la température de la colonie. C'est pourquoi il convient de surveiller régulièrement :

- ⇒ Les abords de votre piscine ou de votre spa.
- ⇒ Les bassins d'ornement et les fontaines.
- ⇒ Les récupérateurs d'eau de pluie (surtout s'ils sont mal fermés).
- ⇒ Même de simples soucoupes de pots de fleurs ou des gouttières légèrement obstruées peuvent suffire.



Nid primaire de frelon asiatique en construction



Le nid secondaire

Plus tard dans l'année, si l'emplacement du nid primaire ne permet pas le développement de la colonie, les ouvrières bâtissent alors un autre nid, dit secondaire. Il est généralement plus en hauteur, par exemple dans un arbre. Beaucoup plus gros que le nid primaire, il peut mesurer jusqu'à 80 cm de diamètre et atteindre près d'un mètre de haut. Il est important de noter que, bien que les nids se retrouvent habituellement en hauteur, de nombreux nids ont été retrouvés très proches du sol, voire enterrés.

La destruction des nids représente un moyen de lutte essentiel contre le frelon asiatique, il convient donc d'observer attentivement les déplacements pour détecter un nid.



Nid secondaire de frelon asiatique

Vous avez détecté un nid ? N'agissez jamais seul !

Si le nid est dans un lieu public : c'est la responsabilité de la commune. Pour permettre l'intervention des spécialistes, signalez le nid via ce formulaire : lingolsheim.fr/signalement-nid_frelon_asiatique.

Si le nid est dans un lieu privé : c'est la responsabilité du propriétaire. Vous devez faire appel à des professionnels pour la destruction du nid. La Ville de Lingolsheim a mis en place une subvention pour rembourser 50% de la facture de cette intervention par un prestataire agréé (dans la limite d'un montant de 60€).

Dans tous les cas, pour votre sécurité, n'intervenez jamais vous-même ! La destruction d'un nid nécessite du matériel et des produits spécialisés réservés aux professionnels qui détiennent le savoir-faire pour éviter les accidents et empêcher la reconstitution du nid.



Retrouvez le détail des informations
et l'ensemble des liens sur :
lingolsheim.fr/frelon-asiatique
ou en scannant le QR-Code